



特集

# 広報もりまち、変わりました!

令和8年度 一般会計当初予算、主な新規事業と予算額  
地域おこし協力隊活動報告 企画振興課 梶原隊員 ほか

# 広報もりまちからのお知らせ

## 15年ぶりのリニューアル

- これからの「伝える」を、町のみなさんと -



## デジタル配信で広報がもっと便利に

- 「マイ広報紙」で音声読み上げ・多言語化に対応 -

令和8年5月号から、「広報もりまち」は約**15年ぶり**に大きくリニューアルしました。

スマートフォンで広報紙を読む方が増えていることや、「もっと読みやすく」「親しみやすく」という声を受け、紙面構成や文字サイズ、写真の使い方などを見直しています。

これからは、町の大切な情報はもちろん、人や風景、日常の小さな出来事も、より伝わるかたちでお届けしていきます。

今回のリニューアルは、役場職員による制作を軸に地域おこし協力隊の梶原大暉隊員・小笠原空翔夢隊員のデザインや表現に関する助言、特集ページ制作への協力を得ながら進めてきました。

それぞれの視点や工夫を取り入れることで、これまで以上に伝わりやすく、親しみのある紙面へと一歩前進できたと感じています。

今回の広報紙リニューアルにあわせ、町では「**マイ広報紙**」を導入しました。

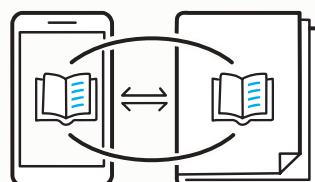
マイ広報紙を利用すると、ボタンひとつで音声読み上げができるほか、言語を選択するだけで多言語表示にも対応します。



- 町からのお知らせをLINEで! -

森町公式LINEを友だち登録すると、毎月の広報紙発行時にお知らせが届きます。お知らせを押すだけでホームページの広報紙が見られます。

ホームページ版はカラー表示のため、紙面よりも見やすく閲覧できるのも特長です。



スマホでも紙媒体でも  
あんしん!

## ここが変わりました

- 右綴じから左綴じへ
- 横書き中心で読みやすく
- 二次元コードでホームページと連携
- 文化財のひろばはお休みし、特集ページで紹介していきます。
- 森警察署からのお知らせはチラシでご確認ください。
- マイナンバーカードの臨時窓口は、各課のお知らせから「各種相談等・休日当番医・窓口」のある裏表紙の裏面へ

今までよりもっと  
読みやすくなりました!



LINE 登録は  
こちらから

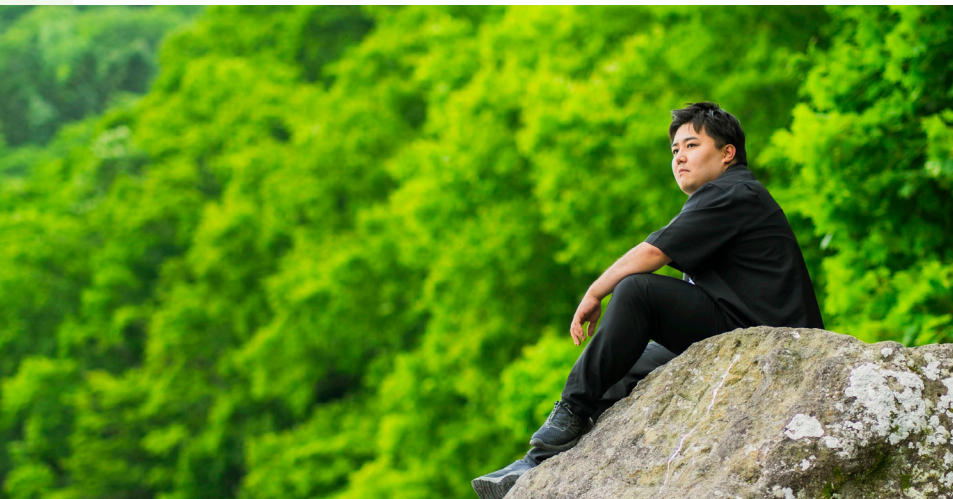


マイ広報紙は  
こちらから



広報もりまちへのご意見・ご感想をお待ちしてます!

# 森町地域おこし協力隊活動報告



企画振興課 関係人口創造係  
地域おこし協力隊

**梶原 大暉** TAIKI KAJIWARA

任期：令和5年6月2日～令和8年6月1日

## PROFILE

出身：北海道札幌市

生年月日：1998年2月11日（28歳）

特技：映像制作、デザイン

こんにちは、森町地域おこし協力隊の梶原大暉です。自分は、令和5年6月2日より3年間、企画振興課の地域おこし協力隊として活動し、来月6月1日を持ちまして任期満了に伴い退任することとなりました。今回の報告ではこれまでの活動とこれからの活動に関してご報告致します。

### 3年間の活動に関して

1年目、協力隊として森町に来る前、正直に言う  
と森町の場所すら知りませんでした。

移住体験住宅の管理運営や道外で開催される移住  
関係のイベントにて森町への移住を考えている人に  
町を紹介する立場なのに、それでは話にならないと  
思い、まずは自分がこの町で暮らし、町を知ること  
から始めました。

駒ヶ岳や鳥崎八景などの自然、そして野菜や海産  
物の美味しさ。暮らしていく中で、観光では見えない  
「森町の良さ」に気づくようになりました。イベ  
ントに参加したときも、移住して実際に住んでいる  
立場で話をすると、より具体的な相談を受けること  
が増え、森町での生活を身近に感じてもらえるよう  
になったと感じています。

2年目は、映像制作の幅を広げていきました。桜  
まつりや夏のまつりなど、町の行事の撮影にも関わり、  
季節ごとの様子を記録として残してきました。  
また、ドローンの資格を取得し、空撮にも取り組み  
ました。

3年目には、大学連携の支援や広報紙作成の補助  
などにも関わり、活動の幅がさらに広がりました。

また、映像制作ができる協力隊がもう一名着任し  
たこともあり、町公式 YouTube の制作にも力を入  
れてきました。

振り返ると、3年間はあっという間でしたが、  
この町で暮らしながら、自分なりの関わり方を  
少しずつ見つけてこられたように思います。

地域の映像は、綺麗な映像にすることよりも、  
リアルを伝えることが大切だと考えています。

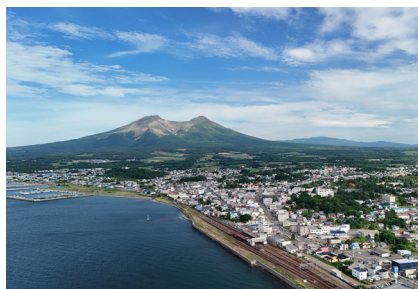
地域の人や町の雰囲気も含めて記録していく  
ことで、その地域の様子がしっかり伝わるもの  
になると思っています。

任期終了後は、森町での経験をもとに、起業し、  
地域をプロモーションする映像を軸に映像制作  
事業を行っていきます。北海道の各地域に関心  
を持つ方が、地域での生活や体験を具体的に思  
い描けるような映像を残していくことが、自分  
の役割だと考えています。

3年間、本当にお世話になりました。これから  
も地域と関わりながら活動していきます。



森町公式 YouTube



ドローンで空撮した森町

移住定住対策×映像・デザイン



町内外問わず、残しておきたい瞬間、誰かに伝  
えたい想いなど、それぞれの背景を大切にし、  
さまざまな場所や人に関わりながら、映像を  
作っていきたいと考えています。  
もしどこかで一緒できそうなことがあれば、  
気軽に声をかけていただけると嬉しいです。

SNS アカウントはこちら



X (旧 Twitter)



Instagram



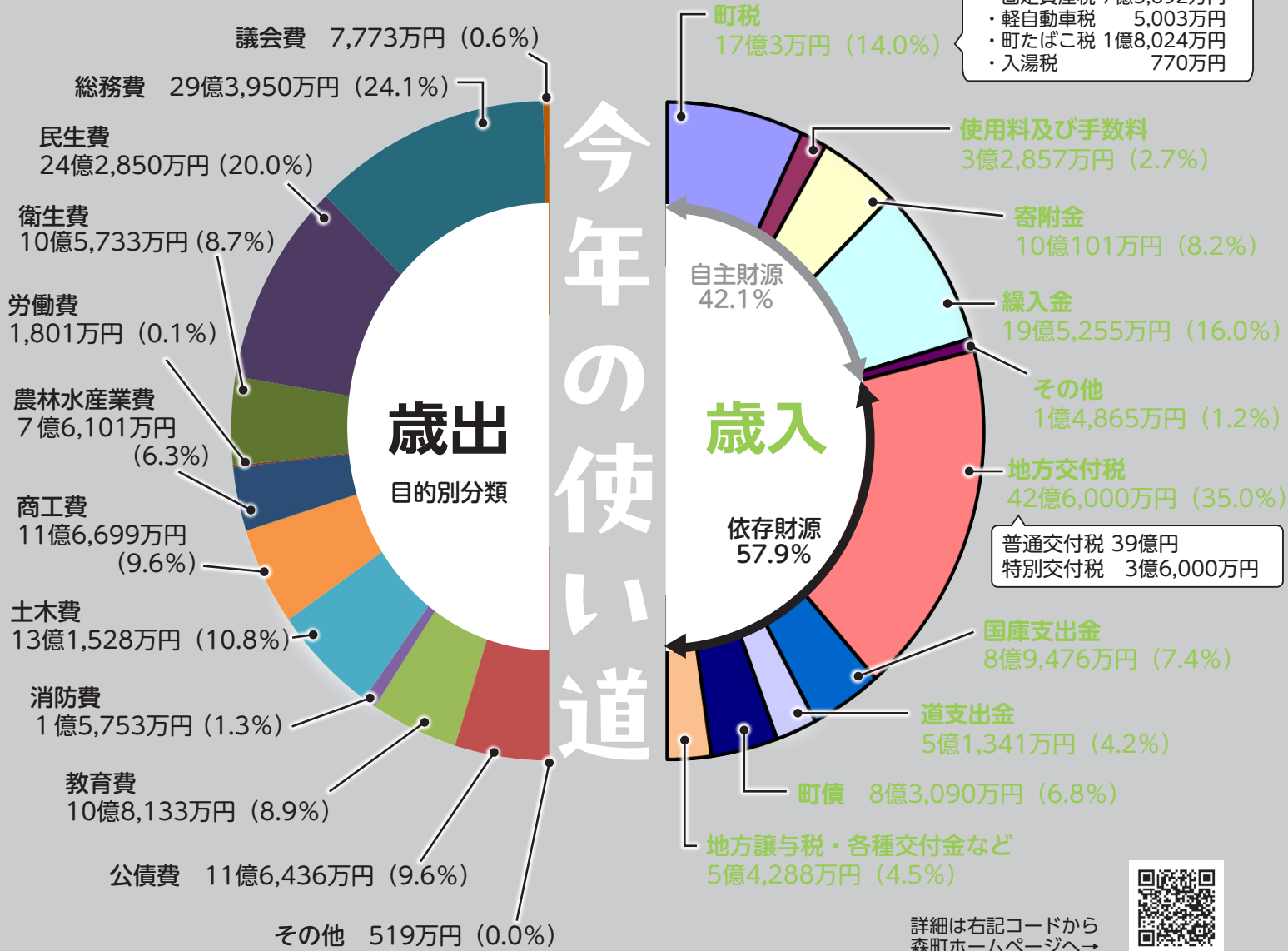
ほっかいどう  
地域おこし協力隊

# 令和8年度一般会計当初予算

総額：121億7,276万円  
 (前年度比▲21億5,841万円/▲15.1%)

【内訳】

- ・町民税 7億 514万円
- ・固定資産税 7億5,692万円
- ・軽自動車税 5,003万円
- ・町たばこ税 1億8,024万円
- ・入湯税 770万円



詳細は右記コードから  
森町ホームページへ



森町HP

- ▶ 使用料及び手数料・・・ 公共施設や公営住宅の使用料、証明手数料、ごみ処理手数料など
- ▶ 寄附金・・・ 一般寄附、ふるさと応援寄附など
- ▶ 繰入金・・・ 基金繰入金、特別会計繰入金など
- ▶ その他・・・ 分担金、負担金、財産収入、繰越金、諸収入など
- ▶ 国庫支出金・・・ 福祉関係扶助、児童手当国庫負担金、各種事業に対する国からの補助金など
- ▶ 道支出金・・・ 福祉関係扶助、児童手当道負担金、各種事業に対する道からの補助金など
- ▶ 町債・・・ 町の借入金（事業の実施に対する借入金）
- ▶ 地方譲与税、各種交付金など・・・ 国から町に譲与される税金など

- ▶ 議会費・・・ 議会の活動や運営に要する経費
- ▶ 総務費・・・ 庁舎や町有施設の管理費、職員の給与など、役場全体の事務に要する経費
- ▶ 民生費・・・ 高齢者や障がい者、児童などの福祉に要する経費
- ▶ 衛生費・・・ 健康増進や環境対策、ごみ処理などに要する経費
- ▶ 労働費・・・ 失業対策事業などに要する経費
- ▶ 農林水産業費・・・ 農林、畜産、水産業に要する経費
- ▶ 商工費・・・ 商工業や観光、ふるさと応援寄附などに要する経費
- ▶ 土木費・・・ 道路や港湾、公園の整備、都市計画などに要する経費
- ▶ 消防費・・・ 消防、防災、消防団、消防施設などに要する経費
- ▶ 教育費・・・ 小中学校の運営や整備、社会教育、公民館、図書館、保健体育、給食センターなどに要する経費
- ▶ 公債費・・・ 町が借入れた町債（借金）の元金と利息の償還金
- ▶ その他・・・ 災害復旧などに要する経費や予備費

# 令和8年度の主な新規事業と予算額

役場庁舎ネットワークカメラ設置事業（総務課） 315万円	施設の安全管理、防犯対策およびカスタマーハラスメント対策のため、役場庁舎内にネットワークカメラを設置します。
電子広報配信サービス事業（企画振興課） 50万円	テキストデータ化した広報紙をインターネット上で公開し、スマートフォンやパソコンでの閲覧ができるほか、多言語翻訳や音声読み上げにも対応した電子広報配信を実施します。
第3次森町総合開発振興計画策定支援業務（企画振興課） 811万円	現行計画の終了に伴い、令和8年度から令和9年度で、持続可能な地域と町民主体のまちづくりを目指す今後10年の将来像や施策を定める「第3次森町総合開発振興計画」を策定します。
森町地域公共交通計画アップデート化事業支援業務（企画振興課） 500万円	人口減少や高齢化といった社会環境の変化に対応し、町民が居住地に関わらず安心して移動できる持続可能な公共交通網を維持するために計画の改訂を行います。
コンビニ交付システム町税証明発行対応事業（税務課） 468万円	コンビニで交付が可能な証明書に所得課税証明書を新たに追加します。
マイナンバーカード電子証明書関連事務委託事業（住民生活課） 3,317万円	森町内の郵便局でマイナンバーカードの電子証明書の更新や暗証番号の変更が出来るように環境の整備を行います。
森町飼い主のいない猫等の不妊去勢手術費補助金（住民生活課） 115万円	飼い主のいない猫及び多頭飼育崩壊と認められる猫に対し不妊去勢手術を行ったグループに対し、費用の一部を補助します。
ナラ枯れ対応と洋酒樽による地域産業創出事業（農林課） 300万円	被害木の適正な処理を行うとともに、ミズナラ資源の把握と洋酒樽等への活用に向けた体制を整備し、新たな地域産業の創出につなげます。
森町魅力PR事業（商工労働観光課） 990万円	映画やドラマで活躍する有名人を起用した観光・特産品・移住に関するデジタルパンフレット作成及び特設サイト作成による情報発信を行います。
北海道森高等学校学生寮運営事業補助金（学校教育課） 900万円	町外の生徒を受け入れ、森高等学校の適正規模の維持と学校の活性化を図るため、町内事業者等が運営する学生寮の経費の一部を支援します。令和8年度からは、補助金を寮生1人あたり月額5万円に増額し、受入れ環境の充実を図ります。
森町特色ある学校づくり推進事業補助金（学校教育課） 1,200万円	学校長の裁量による予算執行により、学校の自立度を高め、より特色ある学校づくりを促し、児童生徒に応じた教育課題への対応を目的として、森町特色ある学校づくり推進事業を実施します。森町立各小・中学校に加え、令和8年度から北海道森高等学校を補助対象とします。
森中学校長寿命化改修工事実施設計等事業（学校教育課） 3,200万円	老朽化した森中学校の長寿命化改修工事に向けた実施設計等を実施します。
国保とくもり健診事業（保健福祉子育て課） 363万円	国民健康保険被保険者の健康意識向上と生活習慣病重症予防により医療費の適正化を図るため、国民健康保険被保険者が特定健診を受診した際、連続受診年数に応じた特典として「夢・もり商品券」を贈呈する事業を実施します。

# 令和8年度新規採用職員をご紹介します！



びるかわ  
尾留川 みのり

保健福祉子育て課  
健康増進係



ふくだ  
福田 ひな桜

保健福祉子育て課  
健康増進係



さとう かいせい  
佐藤 快晴

住民生活課住民年金係



あらい かずき  
荒井 一樹

農林課林務係



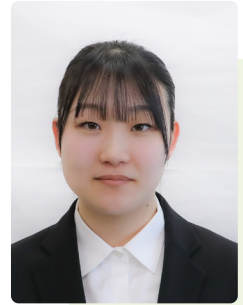
こやま  
小山 てるみ

建設課建築営繕係主査(兼)  
建築指導係



こすぎ  
小杉 かおり

もり保育所



ふじしま  
藤島 りこ

もり保育所



わかざき こうせい  
若崎 光世

庶務課庶務係



にしかわ ともき  
西川 智貴

警防課救急係



たけうち しどう  
竹内 士道

予防課予防係



# 令和8年4月1日 町内の小中学校に着任された先生のご紹介

※写真は校長、教頭のみ掲載。( )内は前任校です。



**中西 章二**  
森小学校 校長  
(森町立さわら小学校)



**山本 雅樹**  
さわら小学校 校長  
(せたな町立大成中学校)



**栗田 芳樹**  
砂原中学校 校長  
(函館市立北中学校)  
【令和7年12月25日着任】



**西河 竜弥**  
森小学校 教頭  
(函館市立南茅部小学校)



**加藤 晃**  
鷺ノ木小学校 教頭  
(北斗市立大野中学校)



**鍛原 博史**  
森中学校 教頭  
(森町立森小学校)

新任校	職名	氏名	前任校
森小学校	教諭	徳 田 理 恵	森町立さわら小学校
	教諭	松 崎 優 衣	函館市立高丘小学校
	事務職員	青 山 博	八雲町立落部小学校
	教諭	湯 浅 仁美子	新採用
	教諭	小 松 稔	新採用 (期限付)
	教諭	石 松 天	新採用 (非常勤)
鷺ノ木小学校	教諭	三 谷 史 子	森町立さわら小学校
さわら小学校	教諭	仮 直 人	八雲町立落部小学校
	教諭	藤 谷 純 子	江差町立南が丘小学校
	教諭	脇 友 美	森町立鷺ノ木小学校
	教諭	奥 山 悦 子	七飯町立大中山小学校
	養護教諭	小山内 裕 子	北斗市立谷川小学校
森中学校	教諭	若 山 大 輔	北海道教育大学附属特別支援学校
	教諭	梶 野 貴 史	清里町立清里中学校
	教諭	能登屋 在	函館市立戸倉中学校
	事務職員	武 田 赳 介	新採用
砂原中学校	教諭	木野田 和 也	森町立森中学校
	教諭	小田原 海	八雲町立野田生中学校
	養護教諭	梶 野 阿矢加	小清水町立小清水中学校
	教諭	佐々木 美 空	新採用
	教諭	川 村 里 侑	新採用
	事務職員	氣 田 亜 弥	新採用

## 01 災害時における応急生活物資の供給等に関する協定

### 地域に寄り添う企業と安心の協定

3月24日、森町と株式会社サッポロドラッグストア（代表取締役CEO富山浩樹氏）は、災害時における応急生活物資の供給等に関する協定を締結しました。災害発生等の際、同社が食料品や日用品等の供給を支援するもので、ゼネラルマネジャーの飯田和也氏（写真左）は「2002年に开店し、地域に根差した企業として町の安全・安心に貢献できるよう連携してまいります」と話しました。



協定書を手を、連携を深める飯田GMと岡嶋町長

## 02 森町子ども芸能発表会～さよならもりまち公民館～

### 森町公民館最後のステージ

3月29日、老朽化により3月末で閉館した森町公民館で、最後の催し「森町子ども芸能発表会～さよならもりまち公民館～」(主催：森町子ども芸能発表会実行委員会 福地公貴委員長)が開催されました。町内の子どもたちが太鼓やフラダンス、民謡、松前神楽を披露し、会場は温かな拍手に包まれました。長年親しまれてきた公民館は、子どもたちの演技とともに、静かに幕を下ろしました。



心を込めてピアノを演奏する坂本音楽教室の生徒たち

## 03 外国人技能実習生に対する自転車交通安全講習会

### 交通ルールを学び安心な暮らしへ

4月12日、砂原公民館前で森警察署が、外国人技能実習生を対象に自転車交通安全講習会を開催。4月から導入された自転車の反則金制度について、実演を交えて分かりやすく周知しました。ヘルメット着用の重要性に加え、携帯電話使用や傘さし、二人乗りなどの違反と反則金額を説明しました。参加者約100人からは道路横断方法や荷物の積み方などの質問が寄せられ、関心の高さがうかがえました。



笑いを交えた実演で自転車のルールを教える森警察署員

## 04 令和7年度電源立地地域対策交付金事業

### 交付金で支える安心のまちづくり

町では、令和7年度電源立地地域対策交付金を活用して防災車両の整備及び森町立もり保育所・尾白内保育所の保育士の人件費への充当を行いました。

電源立地地域対策交付金事業は水力発電設備等で生じる自然・生活環境への影響緩和事業の一環として行われております。今回の整備等により、平常時のパトロールや有事の際の行動が可能となるほか安心して子育てできる環境の維持に役立てられました。



防災交通課に整備された防災車両



森高校 HP



森高校 Instagram



森高校 note

## もりこう TIME

森高生の笑顔と活動をお届けします

### 玉川大学出前授業

「AIと対話し、育てる！」  
2月25日(水)に玉川大学リベラルアーツ学部の先生にご来校いただき本校1・2年生に出前授業を行っていただきました。玉川大学とは、昨年8月に行われた「玉川大学×北海道森町交流プロジェクト2025」に本校3年生がボランティアスタッフとして参加したことがきっかけでご縁ができました。

学校の探究学習に取り入れたいという願いから今回の授業が実現しました。2年生は生成AIを使った「バイブコーディング」によるアプリ制作、1年生は脳波センサーを使った「プレゼンテーションを科学的に評価するデータサイエンス」の授業が行われました。講義は最先端の内容でしたが、講師の加茂フミヨシ先生のおかげで、難しい授業に、生徒は皆関心高く集中して臨んでいました。ご多用の中、東京からお越しいただき、今回の授業を実現していただいた玉川大学リベラルアーツ学部長 永井悦子教授をはじめ関係者の皆様に心より感謝申し上げます。

## 5月12日は民生委員児童委員の日

### 支えあう 住みよい社会 地域から

民生委員児童委員は、厚生労働大臣から委嘱されたボランティアです。あなたの一番身近な相談相手として、その内容に応じて関係機関への「つなぎ役」になります。暮らしに関すること、困ったことや心配事などお気軽にご相談ください。地域のだれもが幸せで安心した生活を送れるよう応援します。

また、民生委員児童委員の中には、子どものことを専門に支援・活動する主任児童委員がいます。個人の秘密は守りますので、安心してご相談ください。

森町民生委員協議会

【 事務局／役場住民生活課住民年金係 ☎7-1084 】

## 山火事が家に燃え移る!?

山火事の火の粉は、風に乗って民家まで飛ぶことがあります。屋根や庭の落ち葉、枯れ草に火が燃え移ると家にまで延焼します。自宅の周囲を整理し、火災の被害を防ぎましょう。特に春は、乾燥や強風で火が燃え広がりやすくなります。

火災を見つけたら、すぐに  
119番に通報してください!

火災が発生した時の災害情報はこちらから！  
森町災害情報案内サービス ☎③2119 \*通話料がかかります

圓森町消防署 ☎②2125  
砂原支署 ☎⑧2156

# 人事異動のお知らせ

令和8年4月1日付 森町職員人事異動

※紙面の都合上、新採用及び異動対象者のみを掲載しています。

## ■町長部局

### 総務課

課長補佐(兼)総務係長 田中太治  
行政改革推進係長 三浦正彦  
DX推進係長 水口祐太  
総務係(兼)DX推進係 近江篤市  
総務係(兼)行政改革推進係  
三澤拓海  
財政係(兼)財務係 松山暖子  
DX推進係(兼)行政改革推進係  
佐藤晴  
課付 川本歩美  
課付 鈴木悠雅

### 防災交通課

課長 阿部泰之  
防災係(兼)交通係 相羽純奈

### 企画振興課

課長補佐(兼)関係人口創造係長  
菊地敏之  
課長補佐(兼)計画振興係長  
山内 崇  
統計係長 岩井純佳

### 契約管理課

管財係長 高橋祥子

### 税務課

固定資産税係主査 木村拓也  
納税係 佐藤杏太郎

### 保健福祉子育て課

課長補佐(兼)国保児童係長  
今野雅丈  
介護保険係長 丹崎秀人  
国保児童係 山内梨沙  
福祉係 伊藤彩音  
健康増進係(新採用) 尾留川みのり  
健康増進係(新採用) 福田ひな桜

### 住民生活課

課長 石岡丈直  
住民年金係主査 原幹雄  
住民年金係(新採用) 佐藤快晴

### 環境課

業務第三係長 三國裕輔

### 農林課

林務係(新採用) 荒井一樹

### 水産課

参事(兼)漁政係長 奥山太崇  
課長補佐(兼)水産係長 山本和司  
水産係(兼)漁政係 奈良祐介

### 建設課

技術長(兼)建築営繕係長(兼)建築指導係長(兼)都市計画係長  
伊藤正吾  
課長補佐(兼)公営住宅係長  
輪島恒一  
用地地籍係長 梶谷由明  
建築指導係(兼)都市計画係  
吉田香織  
土木係 三河友人  
建築営繕係主査(兼)建築指導係  
小山てるみ

### 上下水道課

水道係 武田悠佑

HAKODATEから、世界へ、未来へ。

# SEC

SEC CORPORATION LTD.

株式会社 **エスイーシー**

〒040-8632 函館市末広町 22 番 1 号

電話 : 0138-22-7188 FAX : 0138-27-6814 URL : <https://www.secnet.co.jp/>



有料広告

## 【砂原支所】

### 地域振興課

課長補佐(兼)地域振興係長

落合浩昭

町民係主査 金丸貴一

課長補佐(兼)町民係長

野崎架奈子

地域振興係 武田恒祐

地域振興係 西村美奈子

町民係 横内さつき

町民係 千里太一

### 尾白内保育所

保育士 岩井かおり

### もり保育所

保育士(新採用) 小杉かおり

保育士(新採用) 藤島りこ

## ■教育委員会

### 学校教育課

学校教育係 小池瑞輝

## 公民館・社会教育

文化財保護係長 高橋 毅

文化財保護係 片山弘喜

社会教育係(兼)公民館管理係(兼)

公民館事業係 小西直幸

### 生涯学習課

生涯学習係 東谷直樹

## ■消防本部

消防次長(兼)森町消防署長

佐山寿一

### 庶務課

課長 岡田浩司

課長補佐(兼)消防団係長

佐々木智孝

経理係長 古川恵介

庶務係 原口優作

庶務係(新採用) 若崎光世

消防団係 宮本幸也

### 警防課

消防係長 岩島充政

消防係 木下颯麻

救急係長 久末博崇

救急係(新採用) 西川智貴

## 予防課

課長 金澤洋之

予防係(新採用) 竹内土道

## 消防署砂原支署

支署長 豊岡晃功

消防係 木村拓斗

## ■選挙管理委員会

選挙管理委員会書記長

野崎博之(令和8年4月13日付)

(併)選挙管理委員会書記次長

田中太治

(併)選挙管理委員会書記

三澤拓海

## ■退職者(令和8年3月31日付)

生涯学習課生涯学習係 一條清隆

出納室出納係 阿保早耶

企画振興課関係人口創造係(兼)

計画振興係 歌住琴

もり保育所保育士

松浦愛佳

さわら幼稚園教諭 小杉かおり

森町消防署長 松田光治

## 農地への堆肥散布にご理解をお願いします

町では循環型農業を推進しています。

堆肥散布時、気象条件により臭いが発生する場

合がありますが、ご理解をお願いいたします。

【農家の皆様へ】以下の点にご注意ください。

・完熟堆肥の使用 ・散布後は速やかに混和

・風向きに配慮(住宅の風上を避ける)

・道路へ落下時は速やかに回収

圃農林課 ☎ 7-1086 / 住民生活課 ☎ 7-1084

## 泊発電所

月収40万円以上可能!!

基本給:214,000円 深夜割増料金:24,063円

食事洗濯手当:168,000円 合計406,063円

# 施設警備員大募集!!

70歳以上の方も

応募大歓迎!

宿泊費・交通費すべて会社が負担します!

太平ビルサービス株式会社 函館営業所

電話 0138-83-8527



## 身体などに障がいのある方の軽自動車税の減免について

身体・知的・精神に障がいのある方が利用する軽自動車は、申請により軽自動車税が免除される場合があります。※申請は毎年必要です。

### 対象となる車

- ①ご本人が運転する車
  - ②ご家族などが運転する車
  - ③介護のために使う車
- ※減免は1人1台まで

### 対象となる方

各種障がい者手帳をお持ちの方  
(等級など条件があります)

### 申請期間

5月25日(月)まで

※期限を過ぎると申請できません

### 申請手続きに持参するもの

- ①納税通知書
- ②車検証
- ③障がい者手帳
- ④運転される方の運転免許証
- ⑤納税通知書に記載されている方のマイナンバーカードもしくは通知カード

### その他

車いす昇降装置など特別な装置付き車両は、申請により減免を受けられる場合があります。

障がい者の区分		障がいの級別					
		1級	2級	3級	4級	5級	6級
下肢不自由		●	●	●	●	●	●
体幹不自由		●	●	●		●	
視覚障害		●	●	●	●		
聴覚障害			●	●			
平衡機能障害				●		●	
音声機能障害				●※			
上肢不自由		●	●	●			
乳幼児期以前の非進行性脳病変による運動機能障害	上肢機能	●	●	●			
	移動機能	●	●	●	●	●	●
心臓機能障害		●		●	●		
じん臓機能障害		●		●	●		
呼吸器機能障害		●		●	●		
ぼうこう・直腸の機能障害		●		●	●		
小腸の機能障害		●		●	●		
ヒト免疫不全ウイルスによる免疫機能障害		●	●	●	●		
肝臓機能障害		●	●	●	●		

療育手帳	
A判定	B判定
●	●

精神障がい者福祉手帳		
1級	2級	3級
●	●	●

※(咽喉摘出による音声機能障害がある場合に限りです)

問税務課 [町民税係] ☎ 7-1082

詳しい条件や手続きは  
右記コードから町ホームページへ→



森町HP

有料広告

衛生環境を高める **DUSKIN** ペット用おそうじ商品ははじめました!

ペットと暮らすお家へおすすめ/  
**ペット用おそうじモップセット**

ペット用フロアモップ  
&MuKu モップクリーナー

※アレル物質(犬・猫の唾液、フケ、毛、皮脂)抑制成分配合  
※アレル物質(ダニのフン、花粉)抑制成分配合

**(株)クリーンサービスあべ・ダスキンあべ本店**  
〒049-2311 森町字上台町330 ☎ 20279

有料広告

※工事費各別途

# エアコン

お見積無料!!

8畳用 税込 **110,000円** | 6畳用 税込 **99,000円**

10畳用 税込 **121,000円**

QRコード

**(株)ワタナベ電器** ☎(0138)67-2250  
 亀田郡七飯町大沼町817-4 【業務用エアコンもご相談OK!】 ワタナベ電器 大沼 検索

## 障がい者雇用を支援します

町では、障がいのある方を新たに雇用した事業者を対象に、補助金を交付しています。

### 補助内容

- ・正規雇用 対象者1人につき月額30,000円
- ・臨時雇用 月額15,000円  
※補助期間は最長2年間

### 対象事業者

- ・町内に事務所を有する事業者
- ・雇用保険適用事業主
- ・町税等の滞納がないこと など

### 対象となる障がい者

町内在住で、障害者手帳等をお持ちの方（身体・知的・精神）

制度の詳細・申請方法は  
右記コードから町HPへ→



森町HP

圃保健福祉子育て課 [障がい者支援係] ☎7-1085

## 漁港・港湾をきれいに使いましょう

### ごみのポイ捨て・不法投棄は犯罪です

町では監視カメラの設置や港内パトロールを行っています。ごみのポイ捨てや不法投棄が後を絶ちません。雪解けとともに、冬の間捨てられたと思われるごみも多く見つかっています。

不法投棄やポイ捨ては法律で禁止されており、違反すると5年以下の懲役または1,000万円以下（法人は3億円以下）の罰金などが科されます。

港のごみは、漁業者や近隣住民の迷惑になるだけでなく、海へ流れ出て海洋環境にも悪影響を与えます。漁港・港湾はみんなで使う公共の場所です。一人ひとりがマナーを守り、きれいな港を守りましょう。

### 皆さまへのお願い

- ・不法投棄を見かけたら、安全を確保した上で人物の特徴や車のナンバーなどを記録し、警察または町へ連絡してください。
- ・港内でのポイ捨てや不法投棄は絶対にやめましょう。

圃水産課 [水産係] ☎7-1087

## 防災行政無線戸別受信機の貸与について

森町にお住まいのみなさんを対象に戸別受信機を貸与しております。

初めての設置・・・無償で貸与します  
2台目以降、事業所での設置・・・有償（補助あり）

**本体価格88,000円 → 補助金44,000円あり**

※戸別受信機の設置工事を希望する方は、防災交通課窓口にて申し込みください。

圃防災交通課 [防災係] ☎7-1282

## 防災出前講座・意見交換会のご案内

町では、防災意識と地域防災力の向上を目的に、町内会や企業、団体などを対象とした出前講座を実施します。災害リスクを確認し、日頃の備えを見直しましょう。あわせて意見交換会の開催希望も受け付けています。

### ■防災出前講座

**内容** 講話（大雨・地震・津波・火山など）、避難所運営訓練（図上訓練）、防災用品の展示・紹介 ほか

### ■防災意見交換会

**内容** 町の防災に関する動向・情報提供と意見交換

### ■出前講座・意見交換会の申込方法等

**対象** 町内会、町内企業、町内在住者で構成される団体・グループ

**会場** 申込者が希望する町内の会館等

**費用** 無料

**申込** 随時（開催希望日の概ね1か月前までに、電話でお申し込みください。）



圃防災交通課 [防災係] ☎7-1282

## 町営住宅入居者を募集します

町では、次のとおり町営住宅入居者を募集します。

**募集期間**／令和8年5月7日(木)～令和8年5月18日(月)

募集期間以外及び、土・日・祝日の受付は行っておりません。

### <公営住宅>

	団地名称	家賃帯 (円)	給湯器 タイプ	エレベーター 有無	住居タイプ	件数
1	みどりヶ丘団地	22,000～32,700	ガス	なし	一般タイプ 2F、3LDK	1
2	みどりヶ丘団地	22,000～33,700	ガス	なし	一般タイプ 2F、3LDK	1
3	みどりヶ丘団地	22,000～32,700	ガス	なし	一般タイプ 3F、3LDK	1
4	みどりヶ丘団地	15,300～22,800	ガス	なし	高齢タイプ 1F、2LDK	1
5	みどりヶ丘団地	24,100～35,900	電気	なし	一般タイプ 2F、3LDK	1
6	みどりヶ丘団地	24,100～35,900	電気	なし	一般タイプ 2F、3LDK	1
7	みどりヶ丘団地	24,100～35,900	電気	なし	一般タイプ 3F、3LDK	1
8	度杭崎団地	23,000～34,300	灯油	なし	一般タイプ 2F、3LDK	1

### 入居条件

政令月収が158,000円以下ほか両団地とも月収以外にも各種条件があります。

詳しくは役場1階ロビーや役場建設課窓口、支所へ募集期間中のみパンフレットを設置しますのでご覧ください。

### 家賃

入居者の収入により家賃欄の範囲内の金額で決まります。また、記載の額に加えて共益費2,000円(みどりヶ丘団地15号棟は2,500円)、駐車場を利用される場合は1区画につき1,000円、度杭崎団地のみ水道施設使用料を別で徴収しております。詳しくは右記コードからご確認ください。



森町HP

園建設課【公営住宅係】 ☎7-1285

## 認知症サポーター養成講座開催のご案内

認知症を正しく理解し、本人や家族を見守る応援者を養成します。

**日時** 5月28日(木) 13:30～15:00(受付13:00～)

**場所** 森町役場 新棟1階会議室

**申込期限** 5月21日(木)まで

**申込・問い合わせ** 地域包括支援センター ☎3-2322

参加費  
無料  
定員10名

認知症の基礎知識と接し方のお話をします。  
筆記用具をお持ちください。

## 愛護動物の飼育マナーを守りましょう

### 犬を飼っている方へ

- ①糞尿の後始末は飼い主の最低限のマナーです。道路、公園などの公共の場所、私有地などを汚すことはやめましょう。
- ②ノーリードは禁止です。散歩中はリードを短く持ち、制御できるようにしましょう。

### 猫を飼っている方へ

- ①室内飼育に努めましょう。交通事故や病気、近隣トラブルを防ぐためにも室内で飼うことが推奨されています。
- ②不妊・去勢手術を。望まない繁殖を防ぎ、穏やかに暮らせるようにしましょう。
- ③名札やマイクロチップを。迷子になっても帰ってこれる対策を忘れずに。

### 野良猫に餌を与えている方へ

- ①無責任な餌やりはやめましょう。餌をあげるなら、フンの清掃や不妊・去勢手術を行い、最後まで責任を持つことが不可欠です。
- ②置き餌は厳禁。熊やアライグマを寄せ付ける原因になります。

## 愛護動物の虐待・遺棄は「犯罪」です！

愛護動物を虐待したり、捨てたり（遺棄）することは、法律で厳しく罰せられます。

岡住民生活課【住民年金係】 ☎7-1084



## 愛犬登録と狂犬病予防注射を忘れずに

ワンちゃんとの暮らしには、法律で定められた3つの義務があります。地域社会の安全のため、必ず守りましょう。

### 飼い主さんの3つの義務

狂犬病は、発症すると治療法がなく、人にも感染する恐ろしい病気です。以下のルールを必ず守りましょう。

- ①登録（一生に一度）・・・・・・・・・・3,000円
- ②狂犬病予防注射（毎年一回）・・・・3,240円
- ③鑑札・注射済票の装着

### 令和8年度 集合注射を実施します

日程 5月26日(火)~30日(土)

接種方法 対象者に案内を送ります。

案内を持参し会場にお越しください

※動物病院でも接種できます

※日程・会場の詳細は下記コードから町HPをご確認ください。



森町HP



### こんな時は届出が必要です

飼い主や住所が変わったとき

転居先の市区町村へ。

愛犬が亡くなったとき

登録を抹消する手続きが必要です。

岡住民生活課【住民年金係】 ☎7-1084

有料広告

“地域へ感動を” そして未来へ

## 渡島信用金庫

◆◆◆本店営業部◆◆◆

住所：北海道茅部郡森町字御幸町115番地

本店営業部 電話：(01374) 2-2025

本部 電話：(01374) 2-2024

URL : <https://www.shinkin.co.jp/oshima/>



広報紙、公式ホームページに

### 有料広告

掲載しませんか？まずはお電話を！

年3回（3ヶ月）5%OFF  
通常 ¥30,000 → ¥28,500

金額は、広報紙2分の1段・ホームページ（バナー）の金額です。

詳しくはホームページからもご覧いただけます。  
<https://www.town.hokkaido-mori.lg.jp/>

岡役場企画振興課広報広聴係 ☎7-1283

## 保健事業日程（5・6月）



### 子育て

#### ●子育て教室（要予約）

5月20日 10:00～12:00

場所：森町保健センター

対象：乳幼児と保護者

#### ●歯科検診・フッ素塗布（要予約）

5月21日 13:10～13:20

場所：森町保健センター

対象：就学前のお子さん



### 健康相談

#### ●健康相談

5月11日 9:30～10:30

6月1日 9:30～10:30

場所：さわやかセンター・砂原

#### ●こころの健康相談

5月8日 10:00～12:00

5月22日 10:00～12:00

場所：森町保健センター



### 健康づくり

#### ●元気はつらつクラブ（要予約）

5月27日 9:30～10:00

場所：森町保健センター

対象：65歳以上

- ・乳幼児健診対象の方には個別通知しています。健診日に受けることができない場合はご連絡ください。
- ・こころの健康相談は電話相談（平日9:00～17:00）も行っています。

## 带状疱疹予防接種および高齢者肺炎球菌予防接種費用の一部を助成します

### 带状疱疹予防接種費用の助成

带状疱疹は、水痘带状疱疹ウイルスが再活性化することにより、神経に沿って痛みを伴う水ぶくれが現れる病気です。ワクチンを接種することによって、带状疱疹の発症を抑えたり、重症化を防ぐことができます。

- ▶助成対象者：50歳以上の町民…生涯に1度限り
- ▶助成額：生ワクチン（1回接種）1回あたり 4,000円  
組換えワクチン（2回接種）1回あたり 11,000円



### 高齢者肺炎球菌予防接種費用の助成

肺炎球菌感染症は、肺炎球菌という細菌によって引き起こされる病気であり、気管支炎、肺炎、敗血症など重篤な合併症を起こすことがあります。ワクチンを接種することによって、肺炎球菌による肺炎等の感染症を予防し、重症化を防ぐことができます。

- ▶助成対象者
  - ・65歳以上の町民
  - ・60歳以上65歳未満で心臓、腎臓、呼吸器の機能またはヒト免疫不全ウイルスによる免疫機能の障がいがある町民
- ▶助成額：5,500円…すでに肺炎球菌ワクチンの接種を受けたことがある方は助成対象外



### 接種可能な医療機関

えとう森町クリニック	☎ 7-8750	新都市砂原病院※	☎ 8-3131
遠藤内科医院	☎ 2-2030	森町国民健康保険病院	☎ 2-2580
鎌田医院※	☎ 2-6958	向整形外科クリニック※	☎ 2-6711
くがメディカルクリニック	☎ 2-2039	村本外科医院	☎ 2-6070

※鎌田医院、新都市砂原病院、向整形外科クリニックでは带状疱疹生ワクチンは取り扱っていません。

### 接種のながれ

1. 保健センターへ接種券と予診票の発行を申請
2. 医療機関を予約し、ワクチンを接種
3. 接種費用から助成額を差し引いた金額を医療機関に支払う

※町外で接種した場合は償還払いで対応しますので保健センターへご相談ください。 ☎保健センター☎ 3-2311

# こくみんねんきん

日本国内に住んでいる 20 歳以上 60 歳未満の方は国民年金に加入し、次の 3 種類に分かれます。

- ▶ 第 1 号被保険者…20 歳以上 60 歳未満の自営業者、農林漁業者、無職、学生など（手続き：市区町村窓口）
- ▶ 第 2 号被保険者…会社員、公務員など厚生年金保険や共済組合に加入している人（手続き：勤務先）
- ▶ 第 3 号被保険者…20 歳以上 60 歳未満で第 2 号被保険者に扶養されている配偶者（手続き：配偶者の勤務先）

こんなときは国民年金の加入手続きを！

- ① 第 2 号被保険者が退職や転職により、第 1 号被保険者に該当するとき
- ② 第 3 号被保険者が収入増加や離婚により配偶者に扶養されなくなり、第 1 号被保険者に該当するとき
- ③ 国民年金の任意加入を申し出るとき

## 国民年金保険料について

### ▶▶ 月額 17,920 円（令和 8 年度）

- ※未納のままにすると年金を受け取れない場合があります。納付が難しい場合は、免除・納付猶予制度をご利用ください。
- ・付加年金制度…保険料に加えて月額 400 円を追納すると、「200 円×月数」が年金に上乗せされます（要申込）
- ・控除…国民年金保険料は社会保険料控除の対象となります。領収書や控除証明書は大切に保管してください。

## 産前産後期間の国民年金保険料免除（第 1 号被保険者）

出産予定日または出産日の前月から 4 か月間（多胎は 6 か月間）の保険料が免除でき、免除期間は納付したもものとして年金額に反映されます。

届出▶ 出産予定日の 6 か月前～出産後に届出できます

必要書類▶ 基礎年金番号がわかるもの、本人確認書類、母子手帳（出産前の届出時のみ）

閩住民生活課住民年金係 ☎7-1084

# リサイクルプラザからのお知らせ

## 5 月の粗大ごみ戸別収集日

7 日(木)・21 日(木)・29 日(金)

### 対象者

70 歳以上の高齢者のみの世帯

### 収集個数

1 回につき 5 個まで（粗大ごみのみ）

### 収集方法

ご自宅の玄関前まで出してください。

なお、家具等の解体作業はいたしませんのでご了承ください。

### 処理手数料

粗大ごみ 1 個につき

粗大ごみ処理券 2 枚（400 円）

### 申込み方法

役場環境課リサイクルプラザへ電話

## ごみ出しが不安な方へ

高齢者世帯等ふれあい収集を利用しませんか？

町では、家庭ごみをごみステーションまで運ぶことが難しい世帯を対象に、決まった曜日にご自宅へ訪問し、無料でごみを収集を行い、安否確認を実施しています。

—対象者—

- ・75 歳以上の方のみの世帯
- ・要介護 2 以上（70 歳以上）の方のみの世帯
- ・身体障がい 3 級以上（肢体不自由）の方のみの世帯

## 生ごみ処理機・コンポスト購入費補助

—補助内容—

▶ 機械式生ごみ処理機

購入額の 1/2（上限 3 万円）1 世帯 1 台・先着 10 台

▶ 生ごみ堆肥化容器（コンポスト）

購入額の 1/2（上限 3 千円）1 世帯 2 個まで・先着 15 個

—受付期間—

令和 8 年 5 月 7 日～令和 9 年 3 月 15 日

申請：役場住民生活課または支所地域振興課

（印鑑持参）

閩環境課（リサイクルプラザ）☎8-3320



## 募集します

### 農業専任指導員 (フルタイム会計年度任用職員)

募集人数 1人

#### 業務内容

地域農業者等への営農指導等

勤務場所 役場農林課

任用期間 採用日～令和9年3月31日

※勤務成績が良好なとき、再度任用する場合があります。

#### 勤務時間

平日 8時30分～17時15分まで

給与 195,800～219,400円

#### 諸手当

通勤手当(2km以上)、時間外  
勤務手当、期末手当、勤勉手当

#### 各種保険

健康保険・厚生年金保険・雇用保険

#### 応募条件

- ①普及指導員の資格を有する、または採用日までに取得見込みの方
- ②普通自動車運転免許を有する、または取得見込みの方
- ③パソコンが使える方

申込 6月5日(金) 17時まで

履歴書を農林課農政畜産係へ持参または郵送。

圃農林課農政畜産係 ☎7-1086



広報もりまちへのご意見・ご感想をお待ちしています！

### 統計調査事務補助員 (パートタイム会計年度任用職員)

募集人数 1人

#### 業務内容

経済センサス活動調査に係る調査票及び関連書類の点検等

勤務場所 役場企画振興課

任用期間 6月8日～7月31日

勤務時間 平日 8時30分～正午まで

給与(時間給) 1,203～1,270円

諸手当 通勤手当(2km以上)

各種保険 なし

応募条件 パソコンが使える方

申込 5月14日(木) 17時まで

履歴書を企画振興課統計係へ持参または郵送。

圃企画振興課統計係 ☎7-1283

### 発達支援事業センター指導員 (フルタイム会計年度任用職員)

募集人数 1人

#### 業務内容

児童発達支援、放課後等デイサービスにおける療育指導・相談業務

勤務場所 森町発達支援事業センター  
(森町字姫川48番地)

任用期間 採用日～令和9年3月31日

※勤務成績が良好なとき、再度任用する場合があります。

#### 勤務時間

平日 8時30分～17時15分まで

給与 195,800～225,600円

#### 諸手当

通勤手当(2km以上)、時間外  
勤務手当、期末手当、勤勉手当

#### 各種保険

健康保険・厚生年金保険・雇用保険

#### 応募条件

- ①保育士資格を有する者
- ②自動車運転免許(普通)取得者

#### 申込

履歴書を保健福祉子育て課福祉係へ持参または郵送。

圃保健福祉子育て課 ☎7-1085

## お知らせ

### 特設人権困りごと・心配ごと相談室

次のとおり開設しますので、ぜひご利用ください。

#### 日時・場所

6月3日(水) 13時～15時

- ・森地区 森町役場新棟 1階相談室
- ・砂原地区 砂原公民館 1階応接室

#### 相談内容

身近な人権問題等、心配ごと全般  
担当者(人権擁護委員)

・森地区

長谷川尚子・武蔵園子・佐藤洋

・砂原地区

島田宏信・住吉隆子・岩島隆洋

圃総務課総務係

☎7-1281

支所地域振興課

☎8-3111

### 町立もり保育所の一般公開

令和7年12月に開所したもり保育所を一般公開します。

保育所内や園庭などを見学でき、もり保育所が完成するまでのスライドを見ることができます。

#### 日時

5月17日(日)、5月24日(日)

10時～11時30分まで

#### 場所

もり保育所(字森川町278番地2)

#### 申込

- ・5月17日見学希望の方  
▶5月14日(木) 17時00分まで
  - ・5月24日見学希望の方  
▶5月21日(木) 17時00分まで
- 保健福祉子育て課子育て支援係へ電話または右記フォームより申し込みください。

圃保健福祉子育て課 ☎3-2311



## 開催します

### ふれあいサロン(5月)

社会福祉協議会では、次の日程でふれあいサロンを開催します。

**申込** 5月7日(木)まで

#### 内容

森町さくら体操、うたごえサロン、レクリエーション

#### 日時・場所

5月12日(火) 10時～13時  
上台地区活性化支援センター

**参加費** 200円(食材費)

**送迎** 希望の方はお知らせください

**昼食** 軽食をご用意します

固森町社会福祉協議会 ☎3-2280

### ミニミニサロン(5月)

社会福祉協議会では、町内老健施設で考案された森町さくら体操と、歩行機能・認知機能などに効果があるふまねっと教室を組み合わせたミニミニサロンを予定しています。

#### 予定日

5月8日(金)、5月15日(金)  
5月22日(金)、5月29日(金)

**時間** 9時30分～11時30分

**場所** 森町交流支援センター(社協裏)

**定員** 10名程度

**申込** 5月1日～5月29日

固森町社会福祉協議会 ☎3-2280

## 町民の意見箱 皆さんの声にお答えします

町では、町民の皆さんから町政に関する意見等をお聞きし、協働のまちづくりを推進するため、役場等に意見箱を設置しています。

令和8年3月3日～令和8年4月1日までの期間中、公表要件を満たした投稿はありませんでしたが、これまでに寄せられたご意見のうち、公表要件を満たすものについて以下のとおりお知らせします。

### ・公民館閉館に伴う「壁画～おえかきプロジェクト～」について

公民館の壁画プロジェクトについて、当初は作品の完成度を評価していたが、その後の自由な加筆により作品の世界観が損なわれたことを残念に感じている。運営方法や公開のあり方、教育委員会としての見解を求める意見。(70代)

※全文及び回答は町ホームページに掲載しています。

詳しくは右記コードからご覧ください。



企画振興課広報広聴係 ☎7-1283

## 税務署での相談は事前予約が必要です

国税に関するご質問やご相談は、国税庁ホームページの**チャットボット**や**タックスアンサー**、電話相談を専門とする職員がお答えする**電話相談センター**を是非ご利用ください。

上記の方法による解決が困難な場合は、毎週水曜日、八雲税務署での面接による相談をお受けしています。

ご希望の方は、必ず電話により事前に来署日時を予約していただいた上で、お越しいただきますようお願いいたします。

電話相談センター ☎0570-00-5901 (専用ダイヤル)

八雲税務署 ☎0137-63-2148 (代表)

音声案内に従い「2」を選択



国税庁 HP

## 森警察署からのお知らせ

詐欺電話がきたら # 9110 へ!

**町内交通事故発生状況** 令和8年1月1日～3月31日 ※( )内は前年度比

人身事故 (件)	死者数	傷者数	物損事故 (件)
3 (+1)	0 (±0)	8 (+5)	64 (-37)

**町内犯罪発生状況** 令和8年1月1日～3月31日 ※( )内は前年度比

全刑法犯 認知件数	町内犯罪発生状況		その他の刑法犯 認知件数
	侵入窃盗	車上ねらい	
6 (-2)	0 (±0)	7 (-12)	179 (+31)



…図書館の休館について…

本の点検を行うため、下記の日程で休館します。

**休館日：6月2日(火)～7日(日)**

期間中は本の貸出、所蔵照会、レファレンスなどのご利用ができませんので、ご理解とご協力をお願いいたします。

(本のネット予約は可能)

## 今月のオススメ



少年と悪魔

佐藤まどか／著  
(講談社)



フェイクを見破れ!!

山口慎太郎／著  
(JTBパブリッシング)



今日もスープを用意して

加藤千恵／著  
(ポプラ社)



創刊40周年記念  
特別愛蔵版オレンジページ

(オレンジページ)

「ママありがとう」のおはなし会

5月10日(日) 午前11時～(30分程度)

読み手 もりのそらさん



本の検索・開館日の情報▶▶

<https://www.lib-finder.net/morimati.library/>



夜間図書館

5月13日・5月27日(～19時まで)

岡森町図書館 ☎2-5515

図書館前の駐車場の他に、地域活性化広場にも駐車できます

令和8年3月末 人口と世帯

人口 / 13,189 (-41)

[男] 6,203 [女] 6,986

[世帯] 7,420 (+48)

駒ヶ岳活動状況



最新情報は右記コードから

岡函館地方気象台 ☎0138(46)2211



## 5月の各種相談等・休日当番医・窓口のご案内

### 無料相談

内容	日にち	時間	場所	問い合わせ
<b>予約制</b> 年金相談	—	次回6月9日(火) 5月8日から受付します	役場本棟1階 お客様相談室	住民生活課 ☎ 7-1084
<b>予約制</b> 函館弁護士会 無料法律相談	20日(水)	13時00分～16時00分	森町保健センター	予約/函館弁護士会 ☎ 0138 (41) 0232
法律・登記相談	12日(火)	10時00分～11時45分	役場本棟1階 相談室	総務課 ☎ 2-1281
消費生活相談	月～金 祝日を除く	9時00分～16時00分	函館市消費生活 センター	住民生活課 ☎ 7-1084
町民相談	月・水・金	9時00分～12時00分	役場本棟1階 お客様相談室	住民生活課 ☎ 7-1084

### 手続き案内

内容	日にち	時間	場所	問い合わせ
<b>予約制</b> 裁判所手続案内	14日(木)	10時00分～16時00分	役場本棟1階 相談室	総務課 ☎ 7-1281
更新時講習 (森地区)	13日(水)	優良：9時00分～9時30分 一般：10時00分～11時00分 初回：13時00分～15時00分 違反	森町防災センター	防災交通課 ☎ 7-1282
更新時講習 (砂原地区)	19日(火)	14時00分～14時30分	砂原公民館	

### 休日当番医

### マイナンバー臨時窓口

日にち	場所	問い合わせ	日にち	時間	予約締切
5月3日	森町国保病院	☎ 2-2580	5月10日(日)	9時00分～12時00分	5月1日(金)
5月4日	遠藤内科医院	☎ 2-2030	5月24日(日)	9時00分～12時00分	5月15日(金)
5月5日	森町国保病院	☎ 2-2580	5月31日(日)	9時00分～12時00分	5月22日(金)
5月6日	新都市砂原病院	☎ 8-3131	6月7日(日)	9時00分～12時00分	5月29日(金)
5月10日	えとう森町クリニック	☎ 7-8750	平日夜間	17時15分～19時00分	希望日の1週間前
5月17日	森町国保病院	☎ 2-2580	問い合わせ/住民生活課戸籍係 ☎ 7-1084 支所地域振興課町民係 ☎ 8-3111		
5月24日	森町国保病院	☎ 2-2580			
5月31日	村本外科医院	☎ 2-6070			

ご寄附ありがとうございます

● 森町へ  
ふるさと応援寄附 806件 15,742,600円

● 特別養護老人ホームさくらの園へ  
金丸 幸子様 タオル 20枚



桜まつり開催中!

第七十四回

もりまち

# 桜まつり



【青葉ヶ丘公園】

4月25日<sup>土</sup> ▶ 5月10日<sup>日</sup>

STV52 公開録音

もりまち桜まつり  
歌謡ショー

ゲスト：堀内孝雄



5/6日<sup>水</sup>

12:00~



高田ともえ

ゲスト：半崎美子



5/5日<sup>火</sup>

12:00~



司会者：山内 幸平



主催 森観光協会 後援 森町 お問い合わせ 森観光協会 TEL(01374)-7-1286



## 5月3日は食KING市同時開催予定!

広報紙に掲載した写真を差し上げます。  
企画振興課広報広聴係 ☎7-1283または  
右記フォームから申し込みください。



桜まつりスケジュールは  
町ホームページから▶▶

