

令和3年版

# 消 防 年 報



森町消防本部

(令和4年刊行)

## は し が き

この消防統計は、令和3年中における森町の消防行政の実施及び執行状況等を令和3年12月末現在で収録したものです。一部これによらないものについては当該表にそれぞれ記載する年月日で表しています。

この統計を防災の執務上の資料として、今後の消防行政推進の参考にするとともに、消防関係機関をはじめ地域住民の防火に対する指針の参考となれば幸いに存じます。

令和4年3月

森 町 消 防 本 部

# 目次

## 森町勢と沿革

森町の概要	2
森町消防の沿革	3
森町人口・世帯の推移、町勢と消防現勢比率	5
消防予算、一般会計との比較	6

## 消防現況

消防職員～階級別、配置、年齢、勤続年数、技能者調べ	8
消防学校等派遣状況、救急救命士養成状況、気管挿管実習終了状況	10
森町消防の組織	11
歴代消防団長	12
消防庁舎の現況	13
消防本部(署)・支署・分団機械器具配置表	14
消防車両配置及び現況表	15
消防署の備蓄関係 本部(署・支署合計)	16
町名別防火水槽設置状況、町名別消火栓設置状況	17
消防通信施設	18
消防団分団配置図	19
消防団員階級別定員・実員数と配置状況、年報酬、費用弁償	20
消防団員の年齢状況、消防団員の勤続年数状況	21
令和3年消防団員出場集計表	22

## 火災・救急統計

前年との比較、死傷者及び罹災状況調べ	24
火災概況(1月～12月)	25
覚知別・出火時刻別火災件数	26
用途別・火災原因別火災件数	27
天候別・風向別火災件数	28
月別救急出場件数及び搬送人員	29
年齢別搬送人員状況、事故種別毎程度搬送人員状況	30
曜日別出場件数、時間帯別出場件数、年代別搬送人員	31
町別救急出場状況	32
過去5ヶ年間の出場件数、1日平均出場件数、町内外居住別搬送人員	33
救助活動概要	34

## 予防関係

用途別建築同意状況	36
諸願届出処理状況	37
危険物施設分布状況	38
消防協力団体～防火協会、女性消防クラブ	39

# 【森町勢と沿革】

## 【森町の概要】

位置 東端東経 140° 46' 01.6"  
西端東経 140° 25' 46.8"  
南端北緯 42° 10' 36.3"  
北端北緯 41° 57' 38.5"

注：世界測地系（国土地理院2万5千分の1地形図より測定）



平成 17 年 4 月 1 日、森町と砂原町が合併して、あたらしい森町が誕生しました。これまでの両町の多くの努力と尽力に培われてきた歴史を糧に、こころとふれあいを大切にする「はつらつとした爽やかな町」を目指して、大きく飛躍しようとしています。

本町は、年間の寒暖の差は比較的少なく、北海道内で最も温暖な地域に属しています。4 月から 5 月は、日本海から低気圧や高気圧が交互に日本列島を通過し、天気は周期的に変化します。この期間の日照時間は多く、次第に暖かくなります。6 月から 9 月にかけて、オホーツク海高気圧の勢力が強いときは、冷湿な東風の影響で気温が低く、曇天や霧となる日が続くこともあります。7 月から 8 月は、北太平洋高気圧が北海道へ張り出し、夏型の気圧配置となって暑くなりますが、渡島半島が海に囲まれた海洋性気候であることから酷暑となることは多くはありません。9 月から 10 月は、低気圧と高気圧が交互に日本列島を通過し、天気は周期的に変化しますが、勢力の強い高気圧が張り出すと晴天が続くこともあります。また、秋雨前線と台風の影響で大雨となることもあります。11 月から 3 月は、冬型の気圧配置になることが多く、気温は下がり吹雪になることもあります。山岳が季節風を遮るため、比較的晴れる日も多く降雪量は多くはありません。

渡島半島の中央東海岸にそびえる駒ヶ岳山頂の一角から、西北に拡がり、東はトドメキ川をもって鹿部町に、南は宿野辺川をへだてて北斗市と七飯町に、南西は渡島山脈によって厚沢部町に、西は茂無部川をはさんで八雲町にそれぞれ境界し、北は空碧く波静かなる内浦湾に臨んでいます。東西 28.9 km、南北 25.8 km におよび、北に 33.6 km の海岸線を有していて、一般に丘陵性で、渡島山脈により北東に向かって傾斜し、海岸段丘を経て海につきでています。南東では駒ヶ岳山ろくが北西方に穏やかな傾斜をして、所々に台地と小平野をつくり、また北西には濁川盆地があって狭い平野となっています。山岳には駒ヶ岳 (1,131m) のほかに、渡島山脈の連峰である狗神岳 (899m)、三九郎岳 (802m) が主なもので、河川には鳥崎川 (20.8 km)、尾白内川 (16.8 km)、濁川 (10.6 km) 等があって、北東に流れて内浦湾に注ぐが、南部の宿野辺川 (19.1 km) は南東に流れて大沼に注いでいます。

## 森町消防の沿革

平成 17 年 4 月 1 日	森町と砂原町が合併し、「森町」が誕生する
平成 17 年 4 月 1 日	森町消防本部、森町消防署、森町消防署砂原支署を設置 1 代目消防長に千葉俊彦氏、消防署長に輪島豊氏、支署長に松川眞也氏就任 実員 43 名をもって編成（条例定員数 47 名）
平成 17 年 4 月 1 日	森町森消防団（10 ヶ分団）、森町砂原消防団（4 ヶ分団）を設置 1 代目森町森消防団団長に阿部邦夫氏、森町砂原消防団団長に西村信夫氏就任 実員 265 名をもって編成（条例定員数 280 名）
平成 18 年 10 月 日	消防庁舎新築移転 御幸町 3 番地の 2 から森川町 280 番地の 4 に移転 敷地面積 8,883 m <sup>2</sup> 、延面積 2,365 m <sup>2</sup> 鉄筋コンクリート造平屋建一部塔屋 訓練塔 主塔 高さ 19m 副塔 高さ 8.2m 工期 平成 17 年 9 月から平成 18 年 9 月 総事業費 848,367 千円
平成 19 年 1 月 日	女性消防隊による安全で災害に強い地域づくり推進事業により初期消火活動及び応急救護普及活動用資器材を森町婦人消防クラブ連合会へ整備
平成 19 年 4 月 1 日	2 代目消防署長に加藤進氏、支署長に平田茂氏就任
平成 19 年 4 月 1 日	森町森消防団（10 ヶ分団）、森町砂原消防団（4 ヶ分団）が組織編成され森町消防団（14 ヶ分団）となる 1 代目森町消防団団長に阿部邦夫氏就任 実員 259 名をもって編成（条例定員数 280 名）
平成 19 年 10 月 日	森町消防団本分団詰所新築（あつまーれ）
平成 20 年 1 月 日	高速自動車国道通過市町村関連公共施設等整備事業により赤井川地区に 40 基の 1 級防火水槽 1 基設置 計 140 基（森地区 68 基、砂原地区 72 基）
平成 20 年 4 月 1 日	2 代目消防長に加藤進氏、3 代目消防署長に内山豊氏、支署長に平山博氏就任
平成 20 年 4 月 1 日	職員 2 名欠員補充
平成 21 年 4 月 1 日	1 代目消防次長に内山豊氏、4 代目消防署長に山田春一氏、支署長に山谷忍氏就任
平成 21 年 4 月 1 日	職員 3 名欠員補充
平成 21 年 5 月 1 日	職員 2 名欠員補充
平成 21 年 9 月 日	森川町地区消火栓 1 基増設 計 149 基
平成 22 年 1 月 日	小型動力ポンプ付積載車 1 台購入 第 5 分団に配置
平成 22 年 4 月 1 日	3 代目消防長に山田春一氏、5 代目消防署長に松川眞也氏就任
平成 22 年 12 月 日	電源立地地域対策交付金により作業車（1.5t 積トラック）1 台購入 消防署に配置
平成 23 年 1 月 日	高規格救急車 1 台購入 消防署に配置
平成 23 年 4 月 1 日	支署長に平田晶彦氏就任
平成 23 年 4 月 1 日	職員 1 名欠員補充
平成 23 年 4 月 1 日	2 代目森町消防団団長に平田恒彦氏就任
平成 23 年 8 月 日	富士見町地区消火栓 1 基増設 計 150 基
平成 23 年 10 月 日	全国消防長会長より東日本大震災、緊急消防援助隊活動団体として消防活動功労者表彰を受章
平成 23 年 11 月 日	総務大臣より東日本大震災、緊急消防援助隊活動団体として総務大臣表彰を受章
平成 24 年 5 月 1 日	職員 2 名欠員補充
平成 24 年 7 月 19 日	北海道消防操法訓練大会出場（小型ポンプ操法の部・第 7・10・13 分団選抜）

平成 25 年 4 月 1 日	6 代目消防署長に平田茂氏、支署長に佐山寿一氏就任 職員 2 名欠員補充
平成 25 年 8 月 日	常盤町地区消火栓 1 基増設 計 1 5 1 基
平成 26 年 4 月 1 日	7 代目消防署長に山下英一氏、支署長に川端昭弥氏就任 職員 2 名欠員補充
平成 26 年 12 月 日	港町地区に 4 0 トン級防火水槽 1 基増設 計 1 4 1 基 (森地区 6 9 基、砂原地区 7 2 基)
平成 27 年 4 月 1 日	消防・救急デジタル無線運用開始
平成 27 年 4 月 1 日	職員 1 名欠員補充
平成 27 年 4 月 1 日	3 代目森町消防団団長に風間 彰氏就任
平成 27 年 9 月 1 日	職員 1 名欠員補充
平成 28 年 4 月 1 日	4 代目消防長に山下英一氏、8 代目消防署長に東谷直樹氏就任 職員 1 名欠員補充
平成 28 年 8 月 日	鳥崎地区消火栓 1 基増設 計 1 5 2 基
平成 28 年 9 月 日	全国共済農業協同組合連合会より 2 B 型救急車 1 台寄贈
平成 28 年 10 月 日	小型動力ポンプ付積載車 1 台購入 第 9 分団に配置
平成 28 年 11 月 日	高規格救急車 1 台購入 砂原支署に配置
平成 29 年 4 月 1 日	5 代目消防長に東谷直樹氏、9 代目消防署長に松田光治氏 副署長に川端昭弥氏、支署長に一條清隆氏就任 職員 2 名欠員補充
平成 30 年 4 月 1 日	支署長に西村智氏就任 職員 2 名欠員補充
平成 30 年 4 月 10 日	森町婦人消防クラブ連合会を森町女性消防クラブ連合会へ改名
平成 31 年 4 月 1 日	職員 1 名欠員補充
令和 元 年 9 月 17 日	港町地区消火栓 1 基増設 計 1 5 3 基
令和 元 年 12 月 16 日	消防防災施設整備費補助事業により砂原西 1 丁目地区 4 0 トン級防火水槽 1 基設置 計 1 4 0 基 (森地区 6 8 基、砂原地区 7 2 基)
令和 2 年 1 月 24 日	緊急消防援助隊設備整備費補助金により水槽付消防ポンプ自動車Ⅱ型 1 台購入 消防署に配置
令和 2 年 4 月 1 日	支署長に大島弘嗣氏就任 4 代目森町消防団長に中田浩一氏就任
令和 2 年 12 月 3 日	新型コロナウイルス感染症対応地方創生臨時交付金により自動胸骨圧迫システム 1 台購入
令和 3 年 2 月 8 日	電源立地地域対策交付金により作業用連絡車 1 台購入 消防署に配置
令和 3 年 4 月 1 日	支署長に一條清隆氏就任 職員 1 名欠員補充
令和 3 年 6 月 10 日	新型コロナウイルス感染症対応地方創生臨時交付金により高規格救急車 1 台購入 消防署に配置
令和 3 年 11 月 24 日	小型動力ポンプ付積載車 1 台購入 第 1 分団に配置

## 森町人口・世帯の推移

	世帯	人口			
		男	女	計	
昭和50年	森町	4,990	7,957	9,073	17,030
	砂原町	1,531	3,254	3,279	6,533
昭和55年	森町	5,378	7,984	9,077	17,061
	砂原町	1,608	3,165	3,241	6,406
昭和60年	森町	5,413	7,981	9,030	17,011
	砂原町	1,572	2,927	3,079	6,006
平成2年	森町	5,518	7,800	8,574	16,374
	砂原町	1,593	2,800	2,968	5,768
平成7年	森町	5,591	7,455	8,217	15,672
	砂原町	1,570	2,590	2,744	5,334
平成12年	森町	5,587	7,149	7,955	15,104
	砂原町	1,601	2,506	2,632	5,138
平成17年(町合併)		7,361	8,977	10,166	19,143
平成26年		7,830	7,975	9,029	17,004
平成27年		7,737	7,783	8,809	16,592
平成28年		7,706	7,601	8,654	16,255
平成29年		7,642	7,424	8,468	15,892
平成30年		7,613	7,301	8,274	15,575
令和元年		7,577	7,132	8,098	15,230
令和2年		7,517	6,972	7,879	14,851
令和3年		7,391	6,769	7,689	14,458

(注) 上記の人口・世帯は国勢調査による

ただし、平成26年以降の人口・世帯数は12月末日の住民基本台帳による。) )

## 町勢と消防現勢比率

区分	町勢	人口	世帯数	面積
		14,458人	7,391世帯	368.79 k m <sup>2</sup>
職員1人当たり	42名	344人	176世帯	8.8 k m <sup>2</sup>
団員1人当たり	239名	60人	31世帯	1.5 k m <sup>2</sup>
消防車1台当たり	18台	803人	411世帯	20.5 k m <sup>2</sup>
救急車1台当たり	3台	4,819人	2,464世帯	122.9 k m <sup>2</sup>



## 消防予算

区分	令和3年度予算	構成比
消 防 費	97,116千円	100%
常 備 消 防 費	30,688千円	31.6%
非 常 備 消 防 費	35,719千円	36.8%
消 防 施 設 費	24,993千円	25.7%
災 害 対 策 費	5,716千円	5.9%
1世帯当たりの消防費	13,140円	
町民1人当たりの消防費	6,717円	

(消防費に給与費は含んでいません)

## 一般会計との比較

区分	一般会計	消防費	構成比
平成26年度 当初予算	9,777,904千円	527,402千円	5.39%
平成27年度 当初予算	9,070,955千円	87,832千円	0.97%
平成28年度 当初予算	9,835,351千円	127,694千円	1.30%
平成29年度 当初予算	11,793,123千円	97,431千円	0.83%
平成30年度 当初予算	11,244,265千円	85,027千円	0.76%
令和 元年度 当初予算	12,070,799千円	156,090千円	1.29%
令和 2年度 当初予算	10,679,822千円	94,917千円	0.89%
令和 3年度 当初予算	11,625,547千円	97,116千円	0.84%

# 【消防現況】

## 消防職員

### 職員の階級別

階級別 配置別	司令長	司 令	司令補	士 長	副士長	消防士	計
本 部 ・ 署	1	10	10	3		8	32
支 署		3	3	1		3	10
計	1	13	13	4		11	42

### 職員の配置 (本部・署)

階級別 配置別	司令長	司 令	司令補	士 長	副士長	消防士	計
消 防 長	1						1
次 長							
署 長		1					1
庶 務 課		3	3	1		3	10
警 防 課		3	3	2		3	11
予 防 課		3	4			2	9
計	1	10	10	3		8	32

### 職員の配置 (支署)

階級別 配置別	司令長	司 令	司令補	士 長	副士長	消防士	計
支 署 長		1					1
副 支 署 長		2					2
消 防 係			1			2	3
救 急 係			1			1	2
予 防 係			1	1			2
計		3	3	1		3	10

職員の年齢

階級別 年齢別	司令長	司 令	司令補	士 長	副士長	消防士	計
50歳以上	1	8	1				10
40歳～49歳		5	8				13
30歳～39歳			4	4		2	10
18歳～29歳						9	9
計	1	13	13	4		11	42
平均年齢	57.0	50.7	41.5	33.5		26.0	39.90

職員の勤続年数

階級別 勤続年数	司令長	司 令	司令補	士 長	副士長	消防士	計
30年以上	1	7					8
25年～29年		4	2				6
20年～24年		2	5				7
15年～19年			2				2
10年～14年			4	2			6
5年～9年				2		6	8
3年～4年						3	3
3年未満						2	2
計	1	13	13	4		11	42

職員技能者調べ

階級別 資格別	司令長	司 令	司令補	士 長	副士長	消防士	計
自動車大型第1種	1	13	12	4		7	37
運転免許普通車						4	4
車両整備資格者		1	3				4
特殊無線免許		5	4			3	12
酸素欠乏作業主任		7	4				11
危険物取扱者免許	1	5	2	2		2	12
消防設備士免許		2	3				5
小型クレーン		3	1			1	5
玉掛		1	2			1	4
防火査察員	検定合格者		1				1
	未認定者			4			4
	附則第4項		3	2			5
消防用設備等員	検定合格者						
	未認定者		1	2			3
	附則第4項	1	1				2
危険物員	検定合格者						
	未認定者			2			2
	附則第4項		1				1

職員消防学校等派遣状況

年度別		～H27	H28	H29	H30	R元	R2	R3
教育課程別								
初任教育		34	2	2	2	1		1
警防科	警防課程							
	無線通信課程	1						
	警防科							
予防科	予防課程	3						
	危険物課程	2						
	火災調査課程	6				1		
	査察課程	1						
	予防査察科	2						
救急科	救急科	3	1	2	1			
	救急標準課程	13						
	救急Ⅱ課程	9						
	救急Ⅰ課程	9						
救助科		5						1
幹部教育	幹部科							
消防ポンプ操法指導員課程		3						
はしご自動車運用課程								
救急高度課程								
救急隊長課程								
気管挿管講習		4(1)						
薬剤投与講習		4						
ビデオ硬性喉頭鏡講習					1	2		1
処置拡大講習		1	1	4	2	1		1
計		100 (1)	4	8	6	5		4

※ 気管挿管講習の（ ）については、救急救命研修での修了数

救急救命士養成状況

年度別		～H27	H28	H29	H30	R元	R2	R3
研修施設別								
東京研修所		5						
札幌市消防学校		1		1				
計		6		1				

気管挿管実習修了状況

年度別		～H27	H28	H29	H30	R元	R2	R3
研修施設別								
中央病院(函館市)		9	1			1	1	1
五稜郭病院(函館市)		2		1	1			
計		11	1	1	1	1	1	1

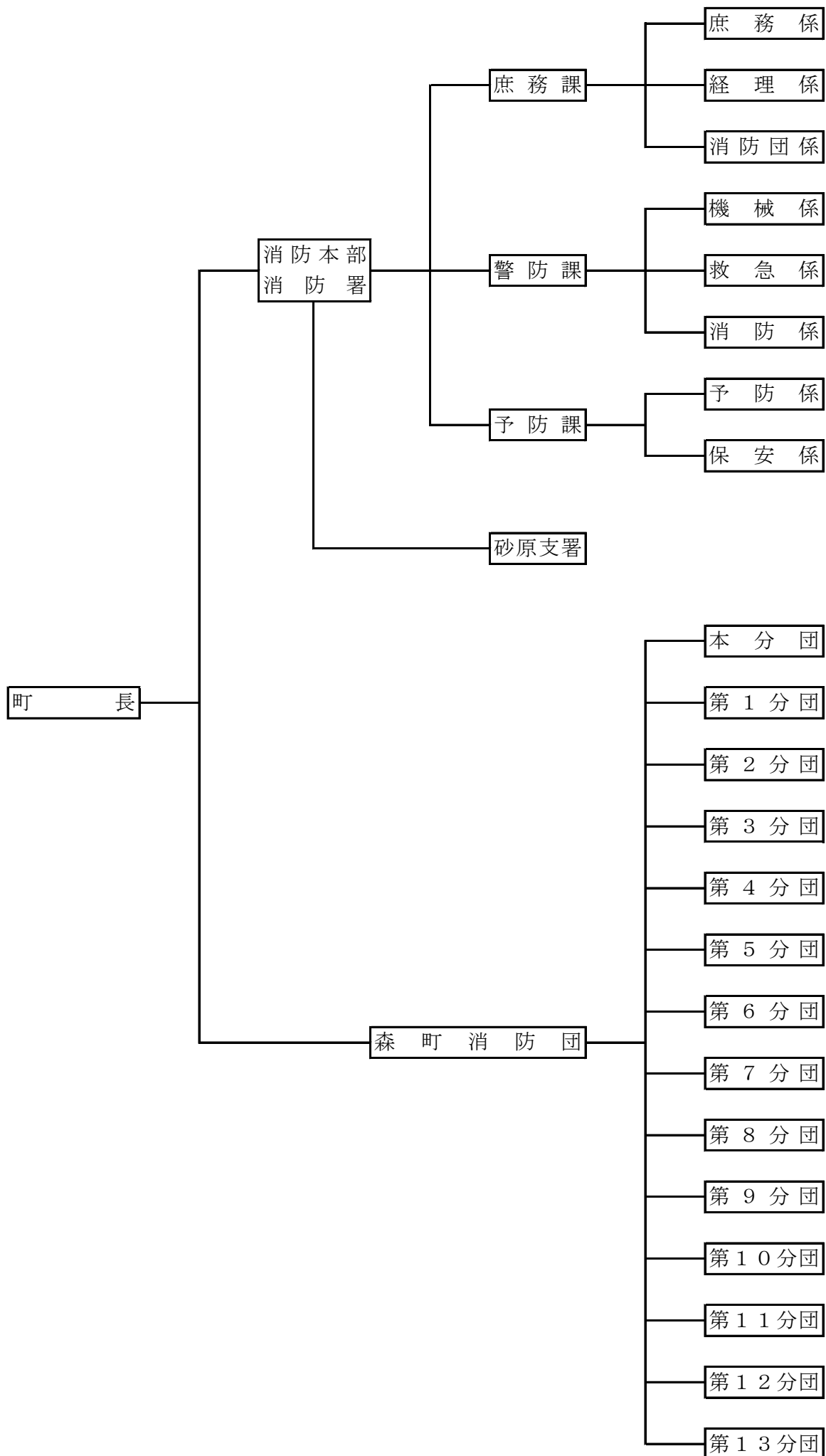
ビデオ硬性挿管用喉頭鏡による気管挿管実習修了状況

年度別		～H27	H28	H29	H30	R元	R2	R3
研修施設別								
中央病院(函館市)						2	2	1
五稜郭病院(函館市)						1		1
計						3	2	2

指揮隊長研修会状況

年度別		～H27	H28	H29	H30	R元	R2	R3
研修施設別								
札幌市消防学校		3						
計		3						

# 森町消防の組織



## 歴代消防団長

森町消防団（合併前）～平成17年3月31日

職名	氏名	就任年月日	退任年月日
消防組頭	吉田定助		
〃	山田久米蔵		
〃	落合幸作		
〃	蛭子辰次郎		
〃	吉田定助		
警防団長	吉田定助	昭和14年4月	昭和18年4月
〃	落合稼久蔵	昭和18年5月	昭和22年2月
消防団長	阿部恵三男	昭和22年3月1日	昭和63年5月20日
〃	梶谷明	昭和63年5月21日	平成12年5月20日
〃	古澤一	平成12年5月21日	平成14年3月31日
〃	岩村武	平成14年4月1日	平成15年3月31日
〃	阿部邦夫	平成15年4月1日	平成17年3月31日

砂原消防団（合併前）～平成17年3月31日

職名	氏名	就任年月日	退任年月日
消防団長	島田正市	昭和49年4月1日	平成5年6月3日
〃	西村信夫	平成5年7月12日	平成17年3月31日

森町連合消防団（平成17年4月1日～平成19年3月31日）

職名	氏名	就任年月日	退任年月日
森町森消防団長	阿部邦夫	平成17年4月1日	平成19年3月31日
森町砂原消防団長	西村信夫	平成17年4月1日	平成19年3月31日

森町消防団（平成19年3月31日組織編成に伴い連合消防団を解消）平成19年4月1日以降

職名	氏名	就任年月日	退任年月日
森町消防団長	阿部邦夫	平成19年4月1日	平成23年3月31日
〃	平田恒彦	平成23年4月1日	平成27年3月31日
〃	風間彰	平成27年4月1日	令和2年3月31日
〃	中田浩一	令和2年4月1日	

## 消防庁舎の現況

### 森町消防本部（署）



住 所	森町字森川町280番地4	竣 工	平成18年9月
構 造	鉄筋コンクリート造 一部2階建一部塔屋	延 面 積	2,365㎡
	TEL 01374-2-2125 FAX 01374-2-5743		
備 考	訓練塔（主塔19m、副塔8.2m） 修理工場196㎡ 併設		

### 森町消防署砂原支署



住 所	森町字砂原1丁目60番地1	竣 工	昭和57年11月
構 造	鉄筋コンクリート造2 階一部平屋建	延 面 積	668.76㎡
	TEL 01374-8-2156 FAX 01374-8-2033		
備 考			

### 消防団各分団機械器具置場

名 称	所 在 地	構 造	延 面 積	竣 工
森町消防団本分団詰所	御幸町3番地2	鉄骨造一部鉄筋コンクリート造	5.09㎡	平成19年10月
森町消防団第1分団詰所	本町6番地22	鉄骨造平屋	6.17㎡	平成12年4月
森町消防団第2分団詰所	港町145番地	ブロック造平屋	8.04㎡	昭和44年12月
森町消防団第3分団詰所	尾白内町539番地	補強コンクリートブロック造平屋	1.16㎡	昭和56年12月
森町消防団第4分団詰所	富士見町151番地1	ブロック造平屋	63.5㎡	昭和47年10月
森町消防団第5分団詰所	本茅部町2番地	補強コンクリートブロック造平屋	3.34㎡	昭和53年11月
森町消防団第6分団詰所	石倉町	木造モルタル平屋	8.88㎡	昭和51年1月
森町消防団第7分団詰所	石倉町51番地1	補強コンクリート造平屋	63.5㎡	昭和49年10月
森町消防団第8分団詰所	濁川203番地1	補強コンクリートブロック造平屋	01.6㎡	昭和52年12月
森町消防団第9分団詰所	駒ヶ岳225番地4	補強コンクリートブロック造平屋	05.3㎡	平成元年12月
森町消防団第10分団詰所	砂原西3丁目47番地18	木造2階建	1.07㎡	平成12年8月
森町消防団第11分団詰所	砂原2丁目81番地2	木造平屋	1.09㎡	平成13年10月
森町消防団第12分団詰所	砂原4丁目167番地1	木造モルタル平屋	1.29㎡	
森町消防団第12分団車庫	砂原4丁目167番地	補強コンクリートブロック造平屋	6.38㎡	昭和59年10月
森町消防団第13分団車庫	砂原東3丁目45番地28	補強コンクリートブロック造平屋	6.38㎡	平成元年12月



# 消防本部(署)・支署・分団機械器具配置表

## 消防署・支署

区 分	機 械 器 具	台数	管 轄 区 域
森町消防本部(署)	水槽付消防ポンプ自動車(無線機付)	3台	森 町 一 円
	救急自動車(無線機付)	2台	
	広報車(無線機付)	1台	
	作業車(無線機付)	1台	
	作業用連絡車(無線機付)	1台	
森町消防署砂原支署	水槽付消防ポンプ自動車(無線機付)	1台	
	救急自動車(無線機付)	1台	
	指令車(無線機付)	1台	

## 消防団

分 団 名	機 械 器 具	台数	担 当 区 域
本 分 団	消防ポンプ自動車(無線機付)	1台	御幸町、清澄町、森川町、新川町、常盤町 上台町(一部)、姫川、霞台、白川
第 1 分 団	小型動力ポンプ付積載車(無線機付)	1台	本町、鳥崎町、上台町(一部)、栗ヶ丘
第 2 分 団	小型動力ポンプ付積載車(無線機付)	1台	東森町、港町、栄町
第 3 分 団	消防ポンプ自動車(無線機付)	1台	尾白内町
第 4 分 団	小型動力ポンプ付積載車(無線機付)	1台	鷺ノ木町、富士見町、桂川
第 5 分 団	小型動力ポンプ付積載車(無線機付)	1台	本茅部町、蛭谷町、清滝
第 6 分 団	小型動力ポンプ付積載車(無線機付)	1台	石倉町(西部)
第 7 分 団	小型動力ポンプ付積載車(無線機付)	1台	石倉町(東部)
第 8 分 団	小型動力ポンプ付積載車(無線機付)	1台	濁川、三岱
第 9 分 団	小型動力ポンプ付積載車(無線機付)	1台	駒ヶ岳、赤井川
第 1 0 分 団	小型動力ポンプ付積載車(無線機付)	1台	砂原西1～西5丁目
第 1 1 分 団	小型動力ポンプ付積載車(無線機付)	1台	砂原1～3丁目
第 1 2 分 団	小型動力ポンプ付積載車(無線機付)	1台	砂原4～6丁目、砂原東1丁目
第 1 3 分 団	小型動力ポンプ付積載車(無線機付)	1台	砂原東2～東5丁目、原野4～8線

# 消防車両配置及び現況表

令和3年12月31日

区分 所属	車名	種別	車種	年式	出力数 kw	購入年月日	車令	ポンプ種別	ポンプ級別	最大放水量
本部 署	5号車	水槽付消防ポンプ自動車Ⅱ型	日野	1991年	136	H3.1月	30年	高圧2段付 高圧P	A-2	2,080
	6号車	水槽付消防ポンプ自動車Ⅱ型	日野	1992	136	H4.11	29	高圧2段付 高圧P	A-2	2,080
	7号車	水槽付消防ポンプ自動車Ⅱ型	日野	2020	177	R2.1	1	1段ポリユート式	A-2	2,000
	森救急1	高規格救急自動車	トヨタ	2021	118	R3.6	0			
	森救急2	高規格救急自動車	トヨタ	2016	111	H28.9	5			
	広報車	1BOX型消防自動車	三菱	1997	136	H9.10	24			
	作業用連絡車	ピックアップ型4WD普通消防自動車	トヨタ	2021	110	R3.2	0			
	作業車	1.5t積トラック消防自動車	三菱	2010	81	H22.12	11			
支署	8号車	水槽付消防ポンプ自動車Ⅱ型	三菱	1998	261	H11.2	23	高圧2段付 高圧P	A-2	2,080
	森救急3	高規格救急自動車	トヨタ	2016	111	H28.11	5			
	指令車	ワゴン型消防自動車	トヨタ	1993	99	H16.12	28			
本分団	3号車	消防ポンプ自動車CⅡ型	日野	1987	132	S62.9	34	高圧2段 バランスタービン	A-2	2,080
1分団		小型動力ポンプ付積載車	トヨタ トーハツ	2021	106 22	R3.11	0	片吸込1段 タービン	B-2	1,000
2分団		小型動力ポンプ付積載車	三菱 トーハツ	1995 1995	103 39	H7.1 H7.1	26 26	片吸込1段 タービン	B-2	1,277
3分団	4号車	消防ポンプ自動車CⅡ型	日野	1984	128	S59.9	37	高圧2段 バランスタービン	A-2	2,000
4分団		小型動力ポンプ付積載車	三菱 トーハツ	1998 1998	103 39	H10.3 H10.3	23 23	片吸込1段 タービン	B-2	1,277
5分団		小型動力ポンプ付積載車	三菱 トーハツ	2010 2010	110 22	H22.1 H22.1	11 11	片吸込1段 タービン	B-2	1,000
6分団		小型動力ポンプ付積載車	三菱 トーハツ	1996 1996	103 39	H8.2 H8.2	25 25	片吸込1段 タービン	B-2	1,277
7分団		小型動力ポンプ付積載車	三菱 トーハツ	1993 1993	88 39	H5.7 H5.7	28 28	片吸込1段 タービン	B-2	1,277
8分団		小型動力ポンプ付積載車	三菱 トーハツ	1997 1997	103 39	H9.3 H9.3	24 24	片吸込1段 タービン	B-2	1,277
9分団		小型動力ポンプ付積載車	日野 トーハツ	2016 2016	100 22	H28.10 H28.10	5 5	片吸込1段 タービン	B-2	1,000
10分団		小型動力ポンプ付積載車	三菱 トーハツ	2000 2020	110 30	H12.8 R2.3	21 1	片吸込1段 タービン	B-2	1,290
11分団		小型動力ポンプ付積載車	三菱 トーハツ	2001 2001	110 46	H13.3 H13.3	20 20	片吸込1段 タービン	B-2	1,290
12分団		小型動力ポンプ付積載車	日野 トーハツ	2002 2002	96 46	H14.8 H14.8	19 19	片吸込1段 タービン	B-2	1,290
13分団		小型動力ポンプ付積載車	三菱 トーハツ	2003 2003	110 46	H15.8 H15.8	18 18	片吸込1段 タービン	B-2	1,290

消防署の備蓄関係 本部（署・支署合計）

救助（防災）資機材

令和3年12月31日 現在

種別（品名）		数 量		種別（品名）		数 量	
		本部	団			本部	団
投光器	大	4台		空気切断機（エアツール）	1台		
	小	8台		エンジンカッター	4台		
可搬式発電機	4.5Kw	1台		チェーンソー	2台		
	4.0Kw	1台		空気呼吸器	43基		
	3.6Kw	1台		予備ボンベ総数	35本		
	2.0Kw	1台		可搬式消火器具用ボンベ	1本		
	1.5Kw	1台		マット型空気ジャッキ	2式		
	0.9Kw	1台		油圧式救助器具	4式		
	0.5Kw	1台		可搬式消火器具（インハールス）	1台		
コードリール		7		林野火災消火用背負式ポンプ	24台	18台	
携帯電灯		11	7	ロープ	10m	12本	1本
金てこ		7本	14本		15m	本	
剣先スコップ		22本	82本		20m	8本	6本
角スコップ		8本	5本		30m	3本	
大角スコップ		6本			40m	5本	
ツルハシ		3本			45m	本	
梯子	三連	4基			50m	1本	
	二連	4基	5基		60m	2本	
	折りたたみ	1基	9基		消火泡原液	300 <sup>リットル</sup>	300 <sup>リットル</sup>
	鈎付き	2基		流出油処理剤	396 <sup>リットル</sup>		
	救助用足場台	1基		流出油吸着材	484枚		
携帯用拡声器		10台		顆粒状吸着材（ACライト）	67.5kg		
消火器（車積）	20型	4本	14本	顆粒状吸着材（ハローライト・クワラストン）	1.5袋		
	6型	4本		水筒	9		
	4型	2本		リュックサック	4		
土嚢袋	大	29枚	50枚	防塵マスク	40	81	
	小	86枚	729枚	複合型拡散式ガス検知器	2台		
担架	メインストレッチャー	4台		可燃性ガス測定器			
	サブストレッチャー	3台		滑車（軽量）	11台		
	スクープストレッチャー	6台		滑車（大）	2台		
	バスケットストレッチャー	3台		滑車（中）	1台		
	布担架	4台		滑車（小）	2台		
	平担架	1台		水中ポンプ	1台		
バックボード		3台		組立式防火水槽	4組		
救命胴衣		20着		救助者用縛帯（ハーネス・ランヤード）	フルハーネス12 ランヤード12		
水難用救命浮		1		要救助者用縛帯	2		
可搬式ウインチ（チルホール）		3台		要救助者用三角型縛帯（バミューダ）	1		
可搬式ウインチ（チルハー）		5台		充電式キャップライト	6		
安全マット		3枚		ライフボールS	3		
張力計		1台		レスキューチューブ	1		

## 町名別防火水槽設置状況(本部)

令和3年12月31日 現在

設置町名	個数	設置町名	個数
赤井川	3	港町	4
石倉町	5	御幸町	1
上台町	7	森川町	8
蛭谷町	4	砂原西1丁目	6
尾白内町	9	砂原西2丁目	2
清澄町	1	砂原西3丁目	6
駒ヶ岳	2	砂原西4丁目	11
新川町	3	砂原1丁目	6
常盤町	2	砂原2丁目	8
鳥崎町	5	砂原3丁目	9
濁川	2	砂原4丁目	7
東森町	2	砂原5丁目	10
姫川	1	砂原6丁目	3
富士見町	2	砂原東3丁目	3
本茅部町	3	砂原東4丁目	1
本町	4	計	140

## 町名別消火栓設置状況

設置町名	双口	単口	設置町名	双口	単口
赤井川		4	濁川		8
上台町	6	11	東森町		6
尾白内町		18	姫川		4
清澄町		5	富士見町		5
駒ヶ岳		5	本町	2	3
栄町		1	港町		9
白川		6	御幸町	2	4
新川町	3	2	森川町	2	24
常盤町		10	鷺ノ木町		4
鳥崎町		9	計	15	138

### 【防火水槽】

20m <sup>3</sup> 未満	20~40m <sup>3</sup>	40m <sup>3</sup> 以上	計
3基	29基	108基	140基

### 【消火栓】

単口	双口	計
138基	15基	153基

### 【その他の水利】

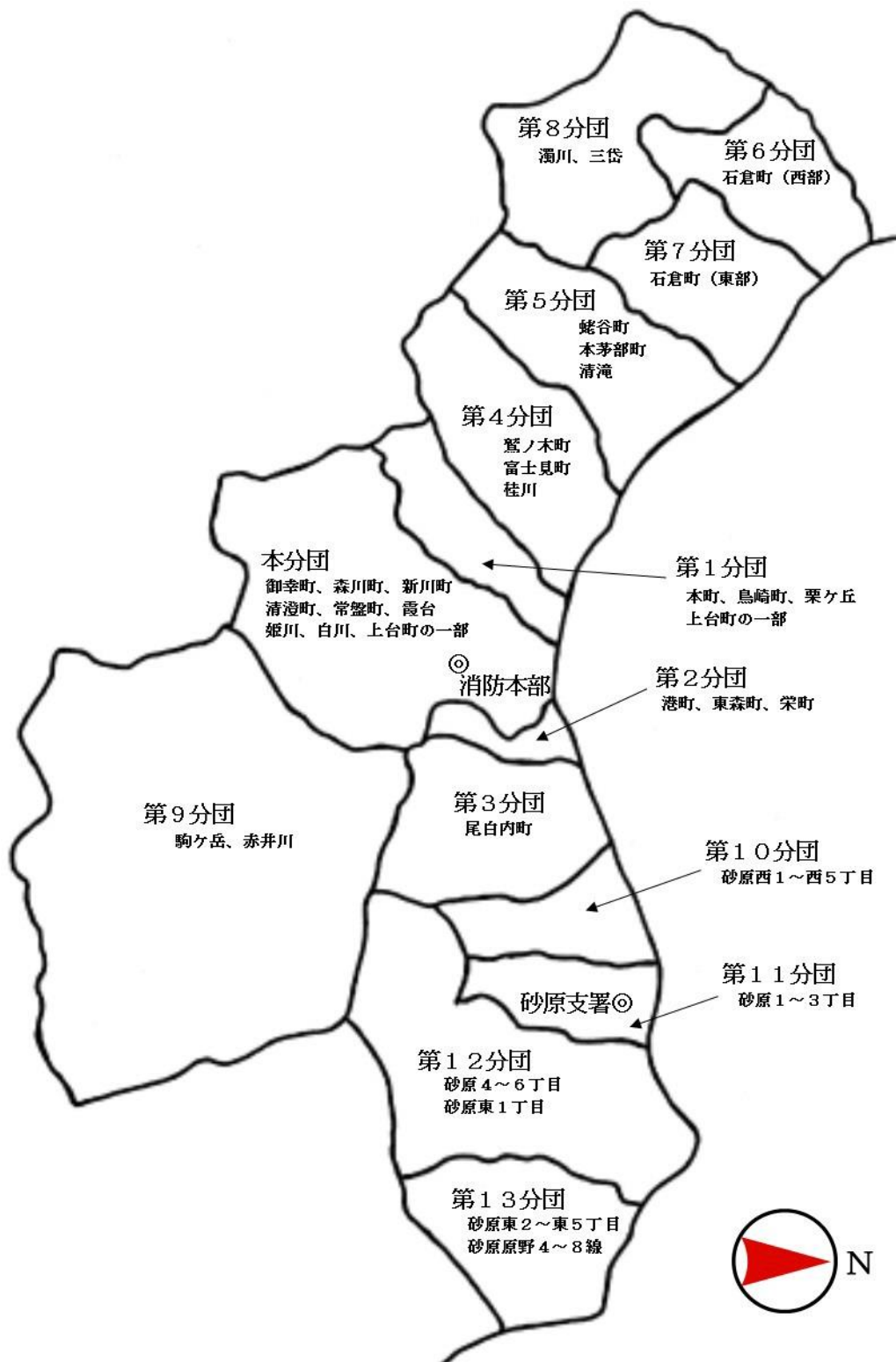
取水可能河川	その他の河川	計
5本	7本	12本

※取水可能河川は、(森地区) 森川・鳥崎川・宿野辺川・精進川、(砂原地区) 鍛冶屋川

## 消防通信施設

施設名		備 考	数量	
有線	森町消防本部	119番専用回線	市街地地区、砂原地区、赤井川・駒ヶ岳、石倉・濁川	4
		IP119番回線		2
		携帯119番回線		4
		聴覚障害者用ファクシミリ	通信室設置	1
		専用電話	役場内線2(うち行政ネットワーク1)、高速道路1	2
		電話自動交換装置	光回線	1
		ファクシミリ		1
		災害情報案内		1
		緊急通報システム	通信室設置	1
	砂原支署	電話自動交換装置	光回線	1
		ファクシミリ		1
		指令受信端末		1
	無線	デジタル無線	消防本部1	3
砂原前進基地局1				
赤井川前進基地局1				
移動局		車載型26基、携帯型38基、可搬型2基、卓上型2基	68	
	救急医療用専用電話	森救急1、森救急2、森救急3	3	
	防 災 無 線	遠隔装置(通信室設置)	1	
総合気象観測装置		通信室設置	1	

# 消防団分団配置図



消防団員階級別定員・実員数と配置状況

令和3年12月31日 現在

	団長	副団長	分団長	副分団長	部長	班長	団員	計
定員	1	4	14	14	19	48	180	280
実員	1	3	14	14	18	45	144	239

区分	階級							
	団長	副団長	分団長	副分団長	部長	班長	団員	計
団本部	1	3						4
女性団員					1	4	11	16
本分団			1	1	3	4	10	19
1分団			1	1	1	4	12	19
2分団			1	1	1	4	6	13
3分団			1	1	2	4	12	20
4分団			1	1	1	3	11	17
5分団			1	1	1	2	6	11
6分団			1	1	1	1	4	8
7分団			1	1	1	3	6	12
8分団			1	1	1	2	10	15
9分団			1	1	1	3	11	17
10分団			1	1	1	3	7	13
11分団			1	1	1	3	15	21
12分団			1	1	1	3	13	19
13分団			1	1	1	2	10	15
小計	1	3	14	14	18	45	144	239

年報酬

団長	副団長	分団長	副分団長	部長	班長	団員
円	円	円	円	円	円	円
80,000	60,000	50,000	40,000	30,000	30,000	25,000

費用弁償

水火災	警戒	訓練	その他
1回	1回	1回	1回
1回4時間とし 現場において 従事したとき 支給する	1日8時間とする		
4,500円	4,500円	4,500円	4,000円

消防団員の年齢状況

令和3年12月31日 現在

区 分	団 員	班 長	部 長	副分団長	分 団 長	副 団 長	団 長	合 計
20才未満								0
20才～29才	26							26
30才～39才	49	6	1					56
40才～49才	52	23	7	3				85
50才～59才	17	15	7	9	8			56
60才～		1	3	2	6	3	1	16
計	144	45	18	14	14	3	1	239
平 均	38.6 才	47.1 才	51.8 才	53.7 才	58.3 才	65.7 才	64.0 才	43.7 才

消防団員の勤続年数状況

令和3年12月31日 現在

	団 員	班 長	部 長	副分団長	分 団 長	副 団 長	団 長	計
30年以上		2	4	7	11	3	1	28
25年以上	2	9	8	4	3			26
20年以上	9	12	3	2				26
15年以上	27	13	3	1				44
10年以上	40	8						48
5年以上	38	1						39
1年以上	27							27
1年未満	1							1
計	144	45	18	14	14	3	1	239



## 令和 3 年出動集計表

日	火災	水害	訓練	警戒	応援	その他	計
1月	(5)		(14)			(26)	(45)
	8		53			198	259
2月			(32)			(26)	(58)
			90			191	281
3月			(28)			(13)	(41)
			107			95	202
4月			(9)			(8)	(17)
			54			19	73
5月							
6月			(9)				(9)
			71				71
7月			(12)				(12)
			117				117
8月	(4)		(12)				(16)
	4		92				96
9月							
10月	(18)		(38)			(10)	(66)
	21		223			20	264
11月	(8)		(35)			(11)	(54)
	8		124			28	160
12月			(8)	(4)		(26)	(38)
			170	295		65	530
計	(35)		(197)	(4)		(120)	(356)
	41		1,101	295		616	2,053

( ) は、消防団員の出場に伴う職員の出場人員を示す

# 【火災・救急統計】

## ●令和3年火災統計

### ○前年との比較

区分	件数	焼損面積	損害見積額
令和2年	5件	建物 301 m <sup>2</sup> 車両 1 台 船舶 0 隻 その他 217 m <sup>2</sup>	17,552千円
令和3年	2件	建物 1 m <sup>2</sup> 車両 1 台 船舶 0 隻 その他 0 m <sup>2</sup>	628千円
増減比	△3件	建物 △300 m <sup>2</sup> 車両 0 台 船舶 0 隻 その他 △217 m <sup>2</sup>	△16,924千円

△は、減を示す

### ○死傷者及び罹災状況調べ

区分	死者	負傷者	罹災世帯	罹災人員
令和2年	1人	0人	3世帯	9人
令和3年	0人	0人	0世帯	0人
増減比	△1人	0人	△3世帯	△9人

△は、減を示す

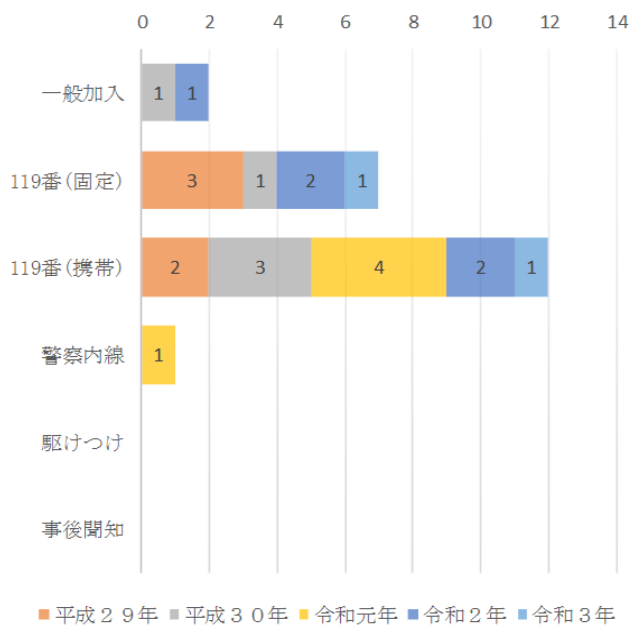
# ●火災概況（1月～12月）

月別 項目	原因別			火元の用途別						罹災世帯			焼損棟数				焼損面積		死傷者		損害見積額				
	失火	放火・疑含む	その他	建物	林野	車両	船舶	航空機	その他	全損	半損	小損	全焼	半焼	部分焼	ぼや	建物 その他 (㎡)	林野 (a)	死者	負傷者	建物 (千円)	内容物 (千円)	車両 (千円)	その他 (千円)	総計 (千円)
総計	2		2	1		1									1	1					14	114	500	0	628
1月																									
2月																									
3月	1		1			1																500			500
4月																									
5月																									
6月																									
7月																									
8月																									
9月																									
10月																									
11月	1		1	1											1	1					14	114			128
12月																									

## ●過去5カ年の火災状況

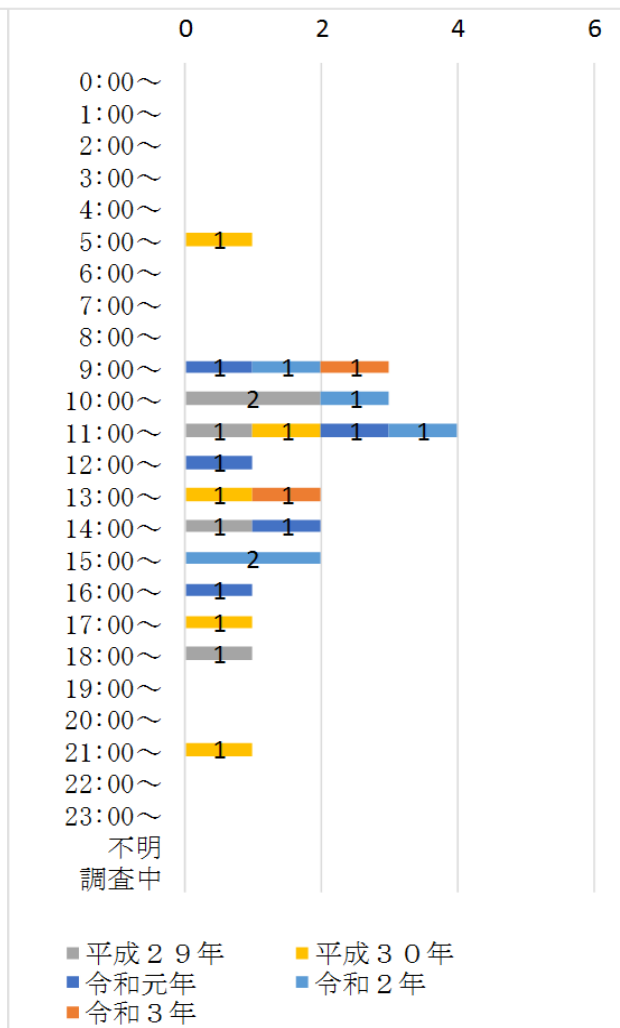
○覚知別火災件数(最近5ヶ年)

覚知別	件数	29年	30年	元年	2年	3年
一般加入	2件	0	1	0	1	0
119番(固定)	7件	3	1	0	2	1
119番(携帯)	12件	2	3	4	2	1
警察内線	1件	0	0	1	0	0
駆けつけ	0件	0	0	0	0	0
事後聞知	0件	0	0	0	0	0
計	22件	5	5	5	5	2



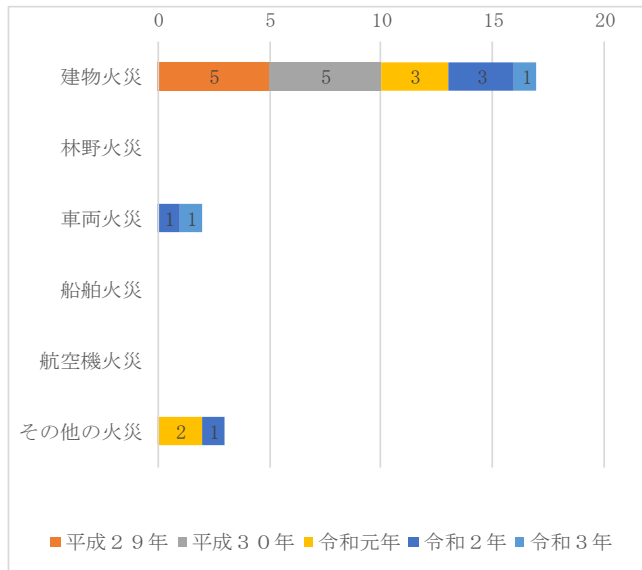
○出火時刻一覧

時間	件数	29年	30年	元年	2年	3年
0:00~	0件					
1:00~	0件					
2:00~	0件					
3:00~	0件					
4:00~	0件					
5:00~	1件		1			
6:00~	0件					
7:00~	0件					
8:00~	0件					
9:00~	3件			1	1	1
10:00~	3件	2			1	
11:00~	4件	1	1	1	1	
12:00~	1件			1		
13:00~	2件		1			1
14:00~	2件	1		1		
15:00~	2件				2	
16:00~	1件			1		
17:00~	1件		1			
18:00~	1件	1				
19:00~	0件					
20:00~	0件					
21:00~	1件		1			
22:00~	0件					
23:00~	0件					
不明	0件					
調査中	0件					
計	22件	5	5	5	5	2



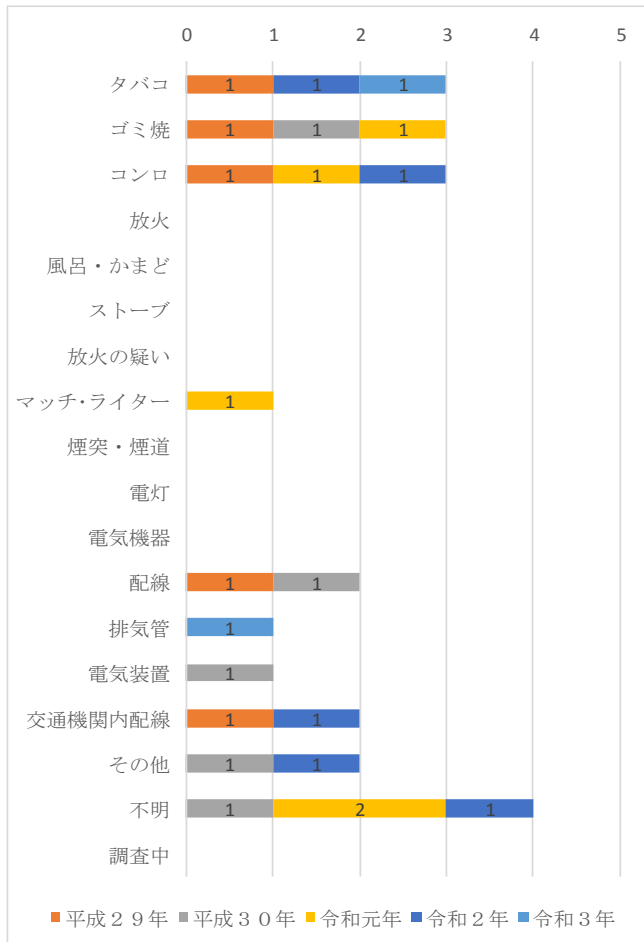
○用途別火災件数(最近5ヶ年)

用途別	件数	29年	30年	元年	2年	3年
建物火災	17件	5	5	3	3	1
林野火災	0件	0	0	0	0	0
車両火災	2件	0	0	0	1	1
船舶火災	0件	0	0	0	0	0
航空機火災	0件	0	0	0	0	0
その他の火災	3件	0	0	2	1	0
計	22件	5	5	5	5	2



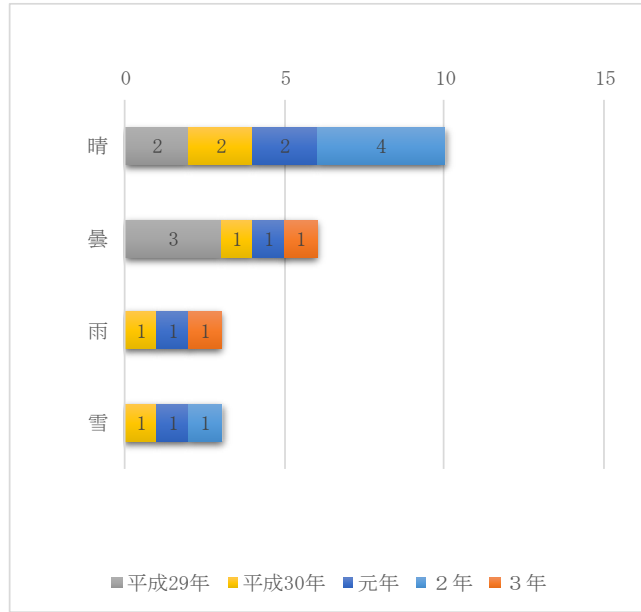
○火災原因別件数

原因別	件数	29年	30年	元年	2年	3年
タバコ	3件	1			1	1
ゴミ焼	3件	1	1	1		
コンロ	3件	1		1	1	
放火	0件					
風呂・かまど	0件					
ストーブ	0件					
放火の疑い	0件					
マッチ・ライター	1件			1		
煙突・煙道	0件					
電灯	0件					
電気機器	0件					
配線	2件	1	1			
排気管	1件					1
電気装置	1件		1			
交通機関内配線	2件	1			1	
その他	2件		1		1	
不明	4件		1	2	1	
調査中	0件					
計	22件	5	5	5	5	2



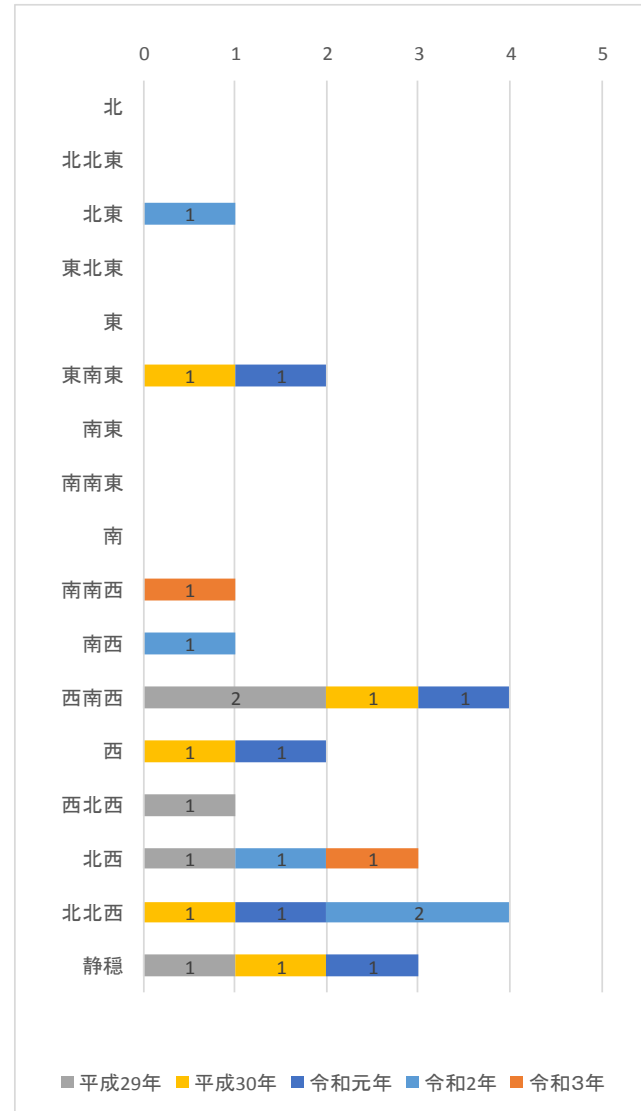
○天候別火災件数(最近5ヶ年)

天候	件数	29年	30年	元年	2年	3年
晴	10件	2	2	2	4	0
曇	6件	3	1	1	0	1
雨	3件	0	1	1	0	1
雪	3件	0	1	1	1	0
計	22件	5	5	5	5	2



○風向別火災件数(最近5ヶ年)

風向	件数	29年	30年	元年	2年	3年
北	0件					
北北東	0件					
北東	1件				1	
東北東	0件					
東	0件					
東南東	2件		1	1		
南東	0件					
南南東	0件					
南	0件					
南南西	1件					1
南西	1件				1	
西南西	4件	2	1	1		
西	2件		1	1		
西北西	1件	1				
北西	3件	1			1	1
北北西	4件		1	1	2	
静穏	3件	1	1	1		
計	22件	5	5	5	5	2



月別救急出場件数及び搬送人員

月	区分	合計	事故種別													
			火災	自然災害	水難	交通	労働災害	運動競技	一般負傷	加害	自損行為	急病	その他			
													転院搬送	医師搬送	資器材等送	その他
1	出場件数	71				4			8		2	45	12			
	不搬送	4				1						3				
	搬送人員	67				3			8		2	42	12			
2	出場件数	55				1	2		2		2	36	12			
	不搬送	2										2				
	搬送人員	53				1	2		2		2	34	12			
3	出場件数	72				2	1		7		2	54	6			
	不搬送	4							1			3				
	搬送人員	69				2	1		6		2	52	6			
4	出場件数	71				1			5			53	12			
	不搬送	2							1			1				
	搬送人員	69				1			4			52	12			
5	出場件数	67				6			7			48	6			
	不搬送	4				1			1			2				
	搬送人員	64				6			6			46	6			
6	出場件数	44				1			7			32	4			
	不搬送	2							1			1				
	搬送人員	42				1			6			31	4			
7	出場件数	66				3		1	9			47	6			
	不搬送	5										5				
	搬送人員	61				3		1	9			42	6			
8	出場件数	85					1		8			65	11			
	不搬送	2										2				
	搬送人員	84					1		9			63	11			
9	出場件数	75				2	1		8			50	14			
	不搬送	2							1			1				
	搬送人員	73				2	1		7			49	14			
10	出場件数	67				2			9		1	45	9			1
	不搬送	4									1	2				1
	搬送人員	63				2			9			43	9			
11	出場件数	46				1		1	2			34	8			
	不搬送	1										1				
	搬送人員	45				1		1	2			33	8			
12	出場件数	68				4	1	1	6	1		43	11			1
	不搬送	4										3				1
	搬送人員	64				4	1	1	6	1		40	11			
計	出場件数	787				27	6	3	78	1	7	552	111			2
	不搬送	36				2			5		1	26				2
	搬送人員	754				26	6	3	74	1	6	527	111			



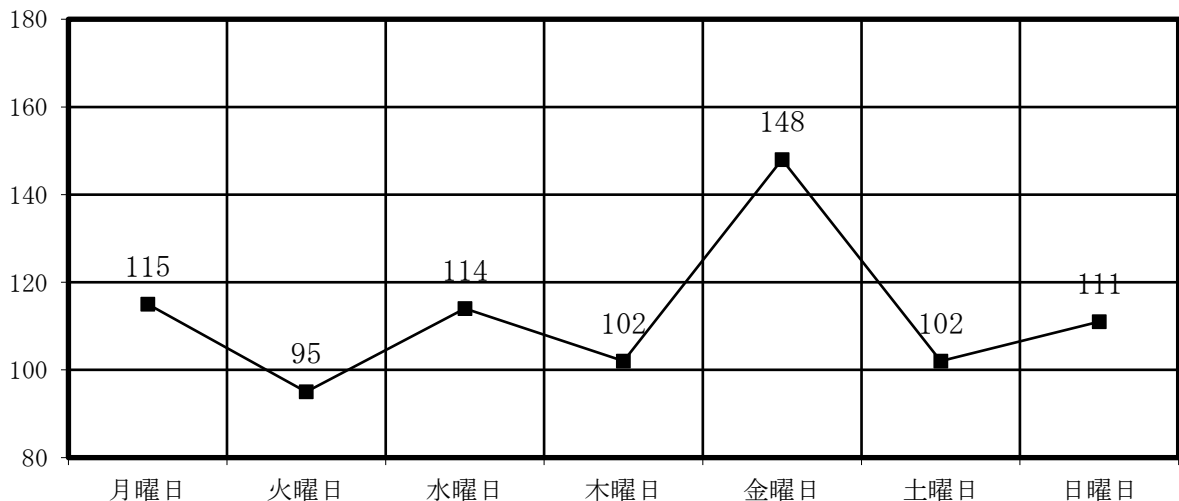
## 年齢別搬送人員状況

区 分		救 急 事 故 種 別											
		火 災 事 故	自 然 災 害	水 難 事 故	交 通 事 故	労 働 災 害	運 動 競 技	一 般 負 傷	加 害	自 損 行 為	急 病	転 院 搬 送	そ の 他
年 齢 別	小 計												
新 生 児 (生後28日以内)	0												
乳 幼 児 (29日以上～7歳未満)	11							1			10		
少 年 (7歳以上～18歳未満)	13				2		2	2			7		
成 人 (18歳以上～65歳未満)	189				18	6	1	19		5	116	24	
老 人 (65歳以上)	541				6			52	1	1	394	87	
合 計	754	0	0	0	26	6	3	74	1	6	527	111	

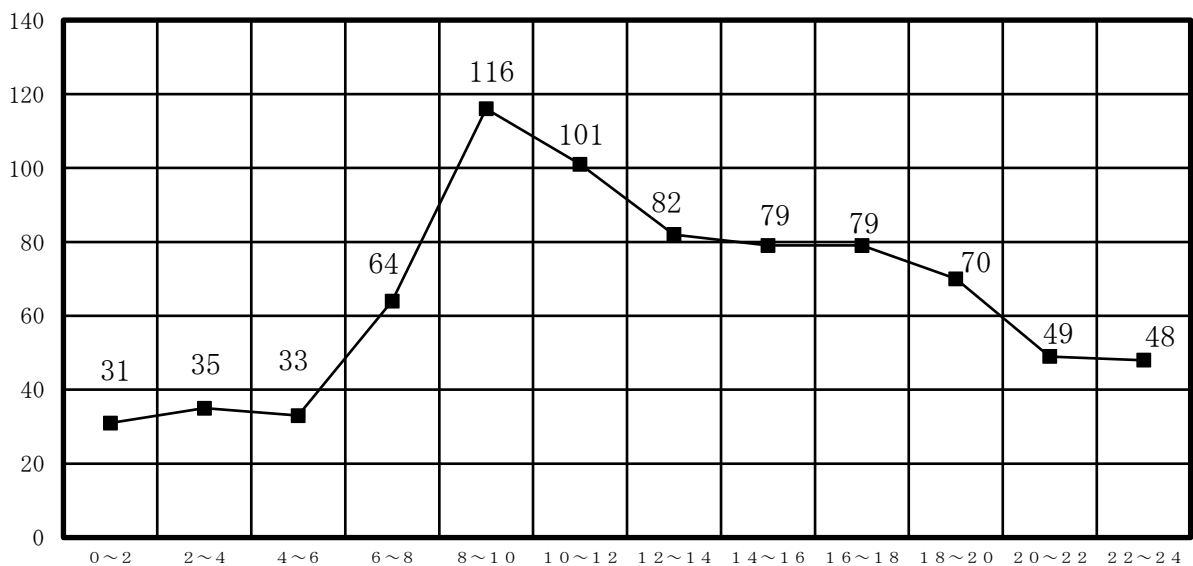
## 事故種別毎程度搬送人員状況

		合 計	軽 症	中 等 症	重 症	死 亡
火 災 事 故		0				
自 然 災 害		0				
水 難 事 故		0				
交 通 事 故		26	20	5	1	
労 働 災 害		6	2	2	2	
運 動 競 技		3		3		
一 般 負 傷		74	32	33	7	2
加 害		1	1			
自 損 行 為		6	2	4		
急 病		527	215	245	45	22
そ の 他	転 院 搬 送	111	12	72	26	1
	医 師 搬 送	0				
	資 機 材 等 輸 送	0				
	そ の 他	0				
合 計		754	284	364	81	25
比 率		100%	37.7%	48.3%	10.7%	3.3%

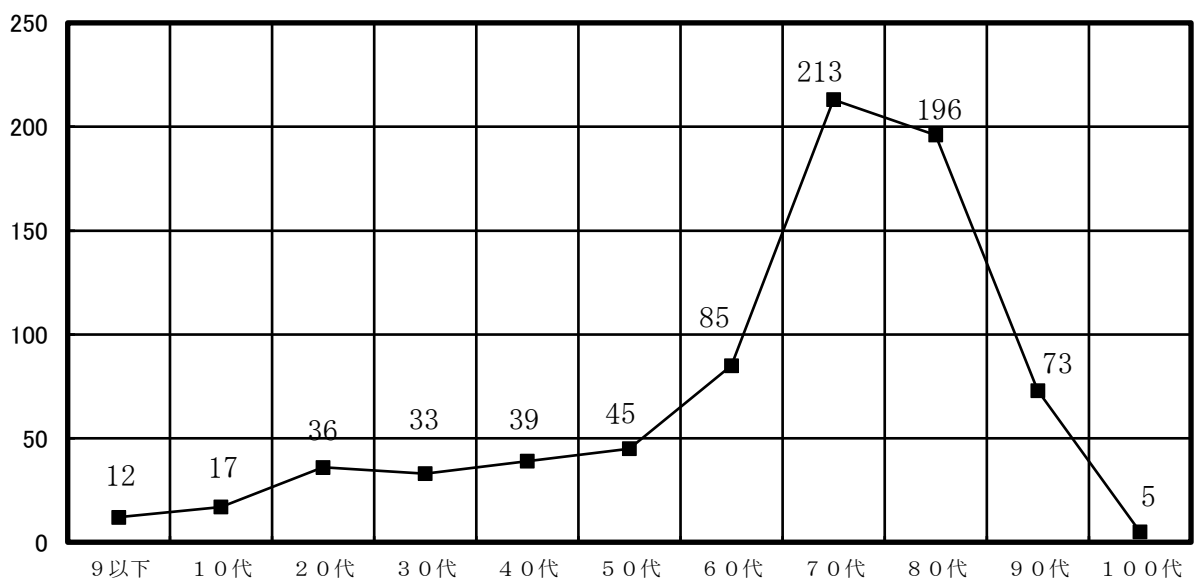
曜日別出場件数 (787件)



時間帯別出場件数(787件)



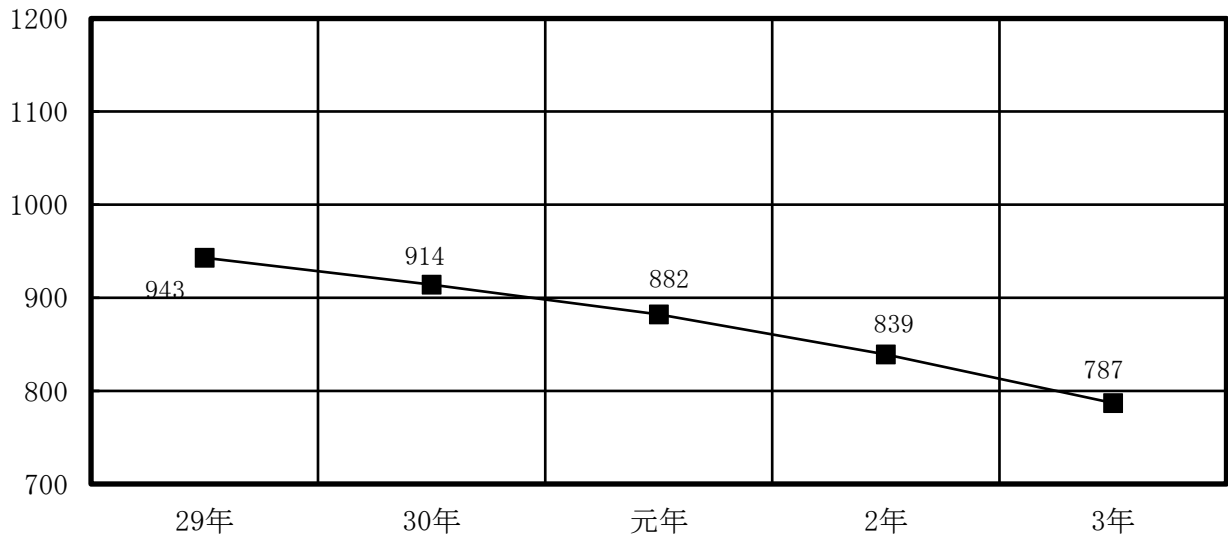
年代別搬送人員(754人)



## 町別救急出場状況

町名	件数	町名	件数
石倉町	14	三岱	
濁川	10	砂原西1丁目	1
本茅部町	3	砂原西2丁目	2
蛭谷町	4	砂原西3丁目	17
鷺ノ木町	8	砂原西4丁目	26
富士見町	10	砂原西5丁目	
鳥崎町	41	砂原1丁目	17
本町	18	砂原2丁目	32
上台町	89	砂原3丁目	13
御幸町	15	砂原4丁目	7
清澄町	13	砂原5丁目	15
森川町	68	砂原6丁目	4
常盤町	34	砂原東1丁目	
新川町	26	砂原東2丁目	
港町	28	砂原東3丁目	3
東森町	18	砂原東4丁目	
尾白内町	53	砂原東5丁目	
赤井川	41	その他(管轄外など)	
駒ヶ岳	33	高速森IC～落部IC	
姫川	5	高速森IC～大沼IC	
白川	5		
栄町	2	転院搬送	111
霞台	1	合計	787

### 過去5カ年間の出場件数



### 過去5カ年間の1日平均出場件数

区 分	平成29年	平成30年	令和元年	令和2年	令和3年
出場件数	943件	914件	882件	839件	787件
1日平均	2.58件	2.50件	2.41件	2.29件	2.15件
搬送人員	908人	880人	862人	795人	754人

### 町内外居住別搬送人員

区 分	合 計	事 故 種 別													
		火 災	自 然 災 害	水 難	交 通	労 働 災 害	運 動 競 技	一 般 負 傷	加 害	自 損 行 為	急 病	そ の 他			
												転 院 搬 送	医 師 搬 送	資 器 材 等 送	そ の 他
町 内	703				15	4	3	67	1	2	504	107			
町 外	51				11	2		7		4	23	4			
そ の 他															
合 計	754				26	6	3	74	1	6	527	111			

## 救 助 活 動 概 要

年 別	平成 3 1 年 (令和元年)			令和 2 年			令和 3 年		
区 分 事故種別	出動 件数 (件)	活動 件数 (件)	救助 人員 (人)	出動 件数 (件)	活動 件数 (件)	救助 人員 (人)	出動 件数 (件)	活動 件数 (件)	救助 人員 (人)
火 災	5	5	0	5	5	1	2	1	0
交 通 事 故	8	2	2	6	4	6	3	2	2
水 難 事 故	0	0	0	3	3	3	0	0	0
自然災害事故	0	0	0	0	0	0	0	0	0
機械による事故	1	0	0	2	0	0	1	1	1
建物等による事故	0	0	0	0	0	0	0	0	0
ガス及び酸欠事故	1	1	2	0	0	0	0	0	0
爆 発 事 故	0	0	0	0	0	0	0	0	0
その他の事故	0	0	0	1	1	1	4	4	4
合 計	1 5	8	4	1 7	1 3	1 1	1 0	8	7

# 【予防関係】

# ●用途別建築同意状況(建築通知含む)

種別		月別												延べ面積 (㎡)		
		合計	1	2	3	4	5	6	7	8	9	10	11		12	
建築別	新 築	48	4	2	3	4	4	4	7	4	5	6	2	3	13,199	
	増 築	3						1	2						1,425	
	改 築															
	用途変更・改修															
合 計		51	4	2	3	4	4	5	9	4	5	6	2	3	14,624	
構造別	耐 火 構 造	2					1	1							1,784	
	準耐火構造	3							2		1				5,225	
	木 造	38	4	1	2	3	1	4	6	3	4	5	2	3	5,222	
	そ の 他	8		1	1	1	2		1	1		1			2,394	
合 計		51	4	2	3	4	4	5	9	4	5	6	2	3	14,624	
項 別	1 項															
	イ 劇場、映画館等															
	ロ 公会堂又は集会場															
	2 項															
	イ キャバレー等に類するもの															
	ロ 遊技場、ダンスホール															
	ハ 性風俗営業を営む店舗等															
	ニ カラオケBOX等															
	3 項															
	イ 待合、料理店その他															
	ロ 飲食店															
	4 項	百貨店、物品販売業を営む店舗	1						1							30
	5 項															
	イ 旅館、ホテルその他															
	ロ 寄宿舎、下宿、共同住宅	2				1						1				389
	6 項															
	イ 病院、診療所又は助産所	1									1					448
	ロ 老人短期入所施設等															
	ハ 老人デイサービスセンター等															
	ニ 幼稚園・特別支援学校															
	7 項	小・中・高等学校、大学														
	8 項	図書館、博物館、美術館等														
	9 項															
イ 公衆浴場等																
ロ イに掲げる以外のもの																
10 項	車両停車場、船舶・航空機発着場															
11 項	神社、寺院、協会その他															
12 項																
イ 工場又は作業場	2								1		1				3,859	
ロ 映画スタジオ又はテレビスタジオ																
13 項																
イ 自動車車庫又は駐車場																
ロ 飛行機、回転翼航空機の格納庫																
14 項	倉 庫	4				1	1		1			1			2,204	
15 項	前各号に該当しない事業所	3		1	1		1								2,650	
16 項																
イ 複合用途防火対象物のうち、1項から4項まで、5項イ、6項又は9項イに掲げる防火対象物の用途に供されているもの																
ロ イに掲げる複合用途防火対象物以外の複合用途防火対象物																
専 用 住 宅	37	4	1	2	2	1	4	7	3	4	4	2	3	4,773		
その他のもの	1					1									271	
合 計		51	4	2	3	4	4	5	9	4	5	6	2	3	14,624	

## ●諸願届出処理状況

区		分	計
防 火 管 理		選 任	57
		解 任	56
消 防 計 画			54
消 防 用 設 備 等 設 置 届 出			26
催 物 開 催 届			0
煙 火 打 上 届			0
建 築 同 意			16
建 築 通 知 書			35
火 災 と ま ぎ ら わ し い 行 為 届			76
集 合 円 筒 検 査 願			0
少 量 危 険 物 貯 蔵 取 扱 届			9
仮 貯 蔵 ・ 仮 取 扱 届			0
危 険 物 製 造 所 等	設 置 許 可		0
	変 更 許 可		7
	完 成 検 査		7
	廃 止 届		4
	譲 渡 引 渡		0
	仮 使 用 届		3
	品 名 ・ 数 量 ・ 倍 数 変 更		2
	使 用 休 止		0
	名 称 ・ 所 有 者 変 更		11
	常 置 場 所 の 変 更		0
	軽 微 な 変 更		9
	完 成 検 査 済 証 再 交 付		2
危 険 物 者 監 督	選 任		4
	解 任		3
防 火 対 象 物 使 用 開 始 届			12
圧 縮 ア セ チ レ ン ガ ス 液 化 石 油 ガ ス 貯 蔵 取 扱			2
ボ イ ラ ー ・ 炉 ・ か ま ど ・ 乾 燥 設 備 設 置 届			3
急 速 充 電 ・ 燃 料 電 池 発 電 ・ 変 電 ・ 発 電 ・ 蓄 電 池 設 備 設 置 届			3
計			401



# ●危険物施設分布状況

施設種別 地域別	全 施 設 合 計	5 対 象 施 設 合 計	製 造 所	貯 蔵 所							取扱所	
				屋 内 貯 蔵 所	屋 外 タ ン ク 貯 蔵 所	屋 内 タ ン ク 貯 蔵 所	地 下 タ ン ク 貯 蔵 所	屋 外 貯 蔵 所	移 動 タ ン ク 貯 蔵 所	簡 易 タ ン ク 貯 蔵 所	給 取 所	油 扱 所
施設数合計	168	62	1	3	23	5	44	2	35	1	21	33
倍数合計	3,162.9	815.2	9.0	14.8	550.0	50.0	457.4	7.6	120.9	2.9	1,716.5	233.8
森川町	16	5			1		4	2	1		6	2
港町	25	11		2	5	2	4		6		2	4
御幸町	4						3				1	
富士見町	14	1							9		4	1
尾白内町	4	1					2		1			1
赤井川	10	4			2		2		1	1	2	2
駒ヶ岳	11	4	1		2		3		3		1	1
濁川	4	3			2						1	1
本町	2								2			
上台町	7	1			1		6					
鳥崎町	2	1		1			1					
姫川	4	2			1	1	1					1
霞台												
清澄町	1						1					
白川	2	1					1					1
栗ヶ丘												
三岱												
栄町	2	1					1					1
常盤町												
新川町	7	2			1		1		4			1
小計	115	37	1	3	15	3	30	2	27	1	17	16
倍数	2,260.2	468.2	9.0	14.8	272.5	30.0	252.6	7.6	92.2	2.9	1,414.4	164.3
砂原西1丁目	2	2			1							1
砂原西2丁目												
砂原西3丁目	3	1					1		1			1
砂原西4丁目	8	5			3		2				1	2
砂原西5丁目												
砂原1丁目	9	7					2					7
砂原2丁目	8	1				2	2		3			1
砂原3丁目	6	1					3		1		1	1
砂原4丁目	3	3			2							1
砂原5丁目	7	1					2		3		1	1
砂原6丁目	6	4			2		1				1	2
砂原東1丁目												
砂原東2丁目												
砂原東3丁目												
砂原東4丁目												
砂原東5丁目	1						1					
小計	53	25			8	2	14		8		4	17
倍数	902.7	347.0			277.5	20.0	204.9		28.8		302.1	69.5

は消防力の基準第9条の「第4類危険物の5対象施設」

## ●消防協力団体

### ○防火協会

名 称	事業所数	結成年月日
森町防火協会 (防火管理者部会・危険物部会)	100事業所	S39. 5. 12

### ○女性消防クラブ

森町女性消防クラブ連合会	55名	S44. 5. 10
(以下内訳)		
本石倉女性消防クラブ	5名	S40. 12. 7
森川 "	15名	S41. 5. 1
鳥崎 "	6名	S41. 12. 10
濁川 "	8名	S46. 2. 21
尾白内 "	5名	S50. 7. 10
上台 "	16名	H18. 9. 1



## 消 防 年 報（令和3年版）

発行：令和 4年 3月 日

編集：森町消防本部 庶務課庶務係

〒049-2313

北海道茅部郡森町字森川町280番地4

TEL 01374-2-2125

FAX 01374-2-5743

e-mail [shoubou@town.hokkaido-mori.lg.jp](mailto:shoubou@town.hokkaido-mori.lg.jp)